

Norske Insecters  
**B e s k r i v e l s e**  
 med  
**A n m æ r k n i n g e r**  
 af  
 H. Ström.

**S**det Norske Selskabs Skrifter er allerede heraf givet henved 2 Centurier. De siden Tid efter anden samlede udgjor omtrent 300, af hvilke denne Gang ikkun meddeeles det halve, da den heele Samling vilde blive for vidtløftig paa een Gang. Jeg har deri fulgt min forrige Maade, at betegne de nye med et †. Ved de allerede bekiendte har jeg ladet mig nøie med at anføre Linnei trivielle Navne for Kortheds Skyld; hvortilmod jeg paa de øvrige har givet en Definition, at man deraf som i et Diekast kunde kiende dem, uden at læse den hele Beskrivelse igiennem. Desuden har jeg ved Figurer oplyst dem, jeg agtede meest mærkværdige, og i hosføiede Anmærkninger beskrevet deres Larver og Pupper (undertiden og aftegnet dem) saavidt de har været mig bekiendte, i hvilket sidste dette Stykke og følgende vil have et Fortrin for de forrige. I Henseende til den generiske og specielle Navngivelse, har jeg fulgt den tiende Udgave af Linnei Systema, og dem jeg ikke har kunnet finde der, har jeg kaldet nye, uden derved at forekomme andres bedre Indsigt og Kyndighed. Endelig maae jeg og erindre, at jeg har udeladt dem, jeg allerede paa andre Steder har indgivet eller herefter agter at indgive beskrevne paa en mere udsørlig Maade.

Scarabæus.

1) Scarabæus Melolantha. Er stor af Castanie-brun Farve, besat paa de fleste Steder med en hviid Pøddenhed, som er kiendeligst paa Overlivet og Brystet. Følehornenes forreste Deel er lang og sønderfkaaren i Blade.



Hver af Vingedækkerne har 4 opheiede Striber som foreene sig bag til. Bommens Bagdeel er spids og nedbeiet i Enden, nedent under graaagtig med trekantede og hvide Pletter paa Siderne, een paa hver Indskjærelse. Er af Monf. Kahrses Samling i Bergen, men ei funden her paa Stedet.

2) *Scarabæus aquaticus*. Er kun et Par Linier lang og af Skikkelse oval. Overlivet er foran ganske lidet indskaaet, men bagtil tvært og oven til fint puncteret ligesom Vingedækkerne, hvilke desuden have 10 meget fine Striber paa langs, knap kiendelige for blotte Øine. Skinnenebene have mange Tagger og Tærne og de bageste Fødder vedhængende Svømme-Haar. 3 Hølehornene ere de 4 sidste Leeder sorte, men de andre rødbrune, ligesom de langt ud af Munden hængende Jamle-Stængler. Legemets Farve er sort og skinnende oventil og derhos foran noget blaaagtig, men nedent under lysere sort eller sortegraa. Føddernes Laar have samme sorte graa Farve, men Skinnenebene og Føddersaalerne ere rødbrune. Den svømmer i Vand, som en *Dytiscus*.

Anmærkn. *Scarabæus fasciatus* og *brunneus*, ere i de foregaaende Stykker anførte. Her vil jeg kun beskrive deres Larver, som ere mig siden forekomne. Den 1) som opholder sig i forraadnede og forterrede Birke-Stumper er en hvidorm af Længde som den nederste Leed af en lille Finger. Hovedet er gult og hele Kroppen besat med adspredte brune Børster. Først i Juni forvandler den sig til en hvid Puppe med 2 skindagtige Vedhæng bagtil. Deraf fremkom forommelte *Scarab. fasciatus* først i Julio. 2) Den anden forekommer kun i fælden, og dog er Larven ganske almindelig at see dels i Faare-Møg, dels under Jord-Lørver eller Grønsvær, naar Marken om Høsten opspades til Agerland. Den er trind, blaaagtig med sorte igienemskinnende Indvolde, samt sortebrunt Hoved. Af de Larver jeg havde samlet om Høsten fremkom Insectet Aaret efter den 18 Junii.

### Dermeftes.

Fig. 1. 3) *Dermeftes Murinus?* Middelsmaadig stor, men tyk og conver med et Hoved som kan bøies ganske under Overlivet. Hølehornene have først et rundt Leed, siden et langt, derefter runde Leeder igjen, som tage til i Størrelse, dog de 5 sidste tykkest. Overlivet ligner en i Spidsen affkaren *Conus*, med  
noget



noget indtrykte Sider. Vingedækkerne have 3 ikke meget fiendelige Striber uden flade Sidelanter. Fødderne ere meget flade, og Farven overalt sort og skinnende som Kul med en guulagtig Glands paa nogle Steder; men paa endeel mindre er Farven graaagtig sort og mørkpletet.

Anm. Naar den vedrøres eller mærker nogen Bevægelse, ligger den som død, og saa sammenkrummet, at intet Legn sees, enten til Hoved, Fødder eller Følehornene. Fødderne ere og saa flade og ligge saa digt an i Bugen, at man med blotte Dine næppe kan see dem. Man skulde derfor aldrig tænke det var et levende Dyr, men heller en Vilde eller død Klump. Saaledes finder man den liggende i Mossen paa Klipperne eller Træ-Stammerne. Jeg kan ikke see nogen væsentlig Forskiel imellem denne og *Dermestes murinus* Linnei: Men er Frischs Tegning rigtig, som Linné henviser til, da er den ganske vist et andet Species, som blant andet sees af Føddernes Skikkelse.

4) *Dermestes pertinax*. Er omtrent dobbelt saa stor som den sædvanlige *Cerambyx domesticus*. Følehornene ere jevntylke og korte. Overlivet seer ud som en tynd, convex og noget puffed Plade, med 2 gule Pletter bagtil i Hjørnerne. Vingedækkerne ere punkterede paa langs, og hele Insectet cylindrisk. Farven oven til sort eller mørk, men neden under lys og skinnende. Hovedet kan den ganske skiule under Overlivet.

5) *Dermestes polygraphus*. Omtrent af Størrelse som en Toppe, Hovedet tykt, Overlivet rundt, Bagdelen stumpet, og hele Insectet cylindrisk, samt bestrøet med Puncter, som paa Vingedækkerne gaaer i Rader paa langs. Følehornenes yderste Led er meget tyk. Farven overalt mørk, men Vingedækkernes lysere. Følehornene og Fødderne brune.

Anm. Den holder til imellem Barken af Fyrretræ, som den maler til Meel og gjør runde Huller i. Paa nogle af dem har jeg fundet de i 2det Stykke af Insect. Beskrivelse No. 5 anførte Acari, fastsiddende efter sine giennemsigtige Strænge, omtrent af Længde som Kroppen; men i Steden for de forommeldte gif meget langsomt (uden Tvivl fordi jeg ved Beskrivelsen havde beskadiget dem) var det forunderligt at see, hvor hurtige disse vare, ei allene i at løbe, men og i at vende sig igien, saa ofte jeg veltede dem om paa Ryggen. De 2 forreste Fødder



tiene den i Steden for Følehorn og staae altid langt frem, naar den gaar, og da Rumpen-Stikken (rettere Sue-Roret) hvormed den sidder fæstet, følger med, naar den løsnes, trækker den og samme efter sig, uden at hindres deraf i Gangen eller Løbet.

6) *Dermestes piniperda*. Af Størrelse som en Løppe, og trind overalt, med et under Overlivet bøiet Hoved og kladede Følehorn, som have et langt Leed nærmest Hovedet. Overlivet er indhuult puncteret, og Vingedækkerne saavel puncterede som stribede. Farven er brunsort, paa Skinbenene allene rødbrun, og Munden, samt endeel af Følehornene ligeledes. Den holder til i Fyrrens Bark.

7) † *Dermestes (Boleti) atro-fuscus*, *marginis thoracis antico subreflexo*, *pedibus testaceis*. Er trind og jevntyl med bevægeligt Hoved, 3 tykke samt lodne Leeder forrest i Følehornene, et for Hovedet indskåret Overliv, med en sammesteds tilbagebøiet Kant, og meget brede samt flade Kanter paa Siderne som Lister, hvilket og, skient i langt mindre Grad, sees paa Vingedækkerne. Farven er brunsort, men Fødderne mere lysebrune.

Anm. Dens Larve er en liden hvid Orm i *Boletus versicolor*, som voxer paa halvraaden Birk. Den har guult Hoved, 2 brune opreiste eller opadboiede Horne i Rumpen, samt en gul Plet paa næste Leed oven for. Endskient Puppen er foran meget bred, er dog Bommen lige smal, med 2 ligesaadanne opadboiede Horne som tilforn. Midt i Junii M. fremkommer Insectet, der er først nogle Dage hvidt, førend det faaer sin brune Farve.

8) *Dermestes pulicarius*. Er aflang og af Størrelse som en Luus. Hovedet kan den trække til sig og skjule under Overlivet. Følehornene have i Enden 3 tykke Leeder, som gier en Klode. Overlivet og Vingedækkerne ere overalt puncterede, og have udstaaende Kanter eller Lister, de sidste ere og kortere end den bagtil spidse Bom.vingerne ere hvide, men Resten sort. Den holder til i Frøe-Kaalens Blomster, løber hastig og kan let bringes til at flyve.

9) *Dermestes musaeorum*. Af samme Størrelse og andre Dermestides liig i Skabning, da Hovedet er bøiet under Overlivet, og Kroppen aflang rund. Dventil er den sort og ligesom bedækket med smaa Skiel, af hvilke  
nogle



nogle ere hvide og giøre den hvid-pletlet. Især sees i Overlivets bageste Hjørner 2 hvide og temmelig store Pletter. Neden under er den overalt graa.

### Silpha.

10) *Silpha Vespillo*. Er et temmeligt stort Insect, med et fortil tvært, bagtil afrundet, og ovenpaa ujevnt Overliv. Vingedækkerne ere korte og ligesom det hele Insect sorte, men tillige smukt mærkede og afdeelte med 2 rødbrune og i Kanten belgagtige Tverbaand. Følehornenes nederste og fladede Deel er rødbrunt, og Dryftet loddent af gullskinnende Haar.

11) *Silpha littoralis*. Temmelig stor og ganske sort, undtagen at Følehornenes 3 yderste Ledere ere brune. Overlivet er lidet indskaaet fortil og ovenpaa glat; Vingedækkerne bagtil tvært affkaarne, og ovenpaa mærkede med 3 opstiede Linier paa langs foruden Sømmen og de flade Sidekanter.

12) *Silpha atrata*. Er mindre end de andre. Overlivet foran tilrundet og lidet tilspidset; Vingedækkerne mærkede med 3 knap synlige Striber eller Linier i Midten, som ikke strække sig ned til Enden, og desuden forsynede med flade Sidekanter eller Lister. Farven overalt sort, og det hele Insect overstrøet med fine Puncter. Af dette Slags har jeg fundet en temmelig stor Samling i raadne Træ-Rodder, hvor ogsaa laae mange sorte og runde Piller, som syntes være Frugten af en mig ubekendt Bort.

13) *Silpha opaca*. Lidet større end den forrige og her aftegnet Fig. 2. Fig. 2. Overlivet glat, fortil tvært affkaarret og bagtil afrundet; Vingedækkerne fladkantede med 3 usfuldkomne Linier paa hvert, som hos de fleste andre; Farven oventil smudsig graa, men neden under sort. Den giver en Mængde grøsgren Farve af sig, naar den gribes eller igiennemstinges med en Naal.

### Coccinella.

14) *Coccinella 2 punctata*. Er et lidet ovalt og convex Insect, paa Overlivet sort med 2 hvide og store Pletter paa hver af Siderne, og 2 smaa sammensiede saavel foran ved Hovedet, som bagtil; Vingedækkerne røde med en rund sort Plet paa hver i Midten. Neden under er den heel sort.

15) *Coccinella decem punctata*. Er kun liden med et hvidt og sort plettet Overliv, gullbrune Vingedækker, af hvilke ethvert har 5 sorte og



runde Prikker, den største ved Roden, 3 i Rad i Midten og 1 enkelt ved Bagsiden, som er mindst. Bugen sort, Fødderne brune.

16) *Coccinella sedecim guttata*? Har guult Overliv, sorte Pine, guulagtige Vingedækker, hver med 8 hvide Prikker i saadan Orden 1. 2. 3. 1. 1. neden under er den ligesledes guulfarvet. Linnei Beskrivelse afviger herfra i Henseende til de 5 Prikker paa Overlivet, som her ikke findes, i Prikkerens Orden paa Vingedækkerne, og de sorte Pine, som ikke nævnes.

Anm. Dens Pupper fandtes den 30te Augusti siddende i Mængde fæstede til den undre Side af Birkebladene, og den 2den September vare allerede nogle af dem udlakke. Den sidder med Rumpen fast og ubevægelig til Bladet som andre af det Slags, har 1 guul Plet paa hver Side af Overlivet, en liden guul Stribe i Midten, som endes bagtil med en liden, men kiendelig guul Plet. Paa Bommen sees 2 jevnfides siddende gule Prikker paa hver af Siderne og der nedenfor 3 lige saadanne siddende i Rad.

17) † *Coccinella novem pustulata*. Er en af de mindste med sort Overliv, hvis Sider ere hvide af 2 store og hvide Pletter, foruden Hovedets bageste Deel, som og er hvid og udgjør den tredie. Vingedækkerne ere graa-agtig grønne, med 4 runde Pletter paa hver, af hvilke 1 sidder øverst, 3 i Rad nedenfor og endelig en enkelt imellem Vingedækkerne, øverst ved Overlivet. Alle ere brune.

Anm. Den fremkommer først i August af en sort og noget guulpletetOrm, med 6 Fødder og adskillige Pigge paa Kroppen. Naar den vil forvandle sig til Puppe, fæster den sig paa Selje, Heg eller andre Blade med de 2 korte Bagsødder, afdrager sig saa Ormhuden, og forvandles til en oval Puppe af en underlig Anseende, der ei vel lader sig beskrive, hvorfor jeg vil have Læserne henviist til en Afhandling om Norske Insecters Forvandling, indgivet til det Norske Selskab, hvor jeg har aftegnet Larven og Puppen af *Coccinella 14 guttata*, der i det meste kommer overeens med denne.

18) *Coccinella decem pustulata*. Af sædvanlig Størrelse og ovalrund; af Farve sort og glindsende med 5 lysebrune Puncter paa hver Vingedække, af hvilke de 2 sidde øverst, 2 dernedenfor og den 5te i nederste Spidse.  
Over



Overlivet har hvide Sidekanter, og Hovedet en hvid Plet. Bugen er sort og Fødderne rødbrune.

### Chrysomela.

19) *Chrysomela Betulæ*. Er kun et lidet Insect af en aflang oval Skabning. Overlivet er meget indskåret for Hovedet og Vingedækkerne fint puncterede i Rader. Farven er grøn og rødagtig, som Raaber. Den sidder her under Aspe-Bladene, og fortærer deres underste Blade eller Epidermis. Dens Æg sees og under samme Blade siddende i lange Rader, det eene lige af det andet.

Anm. Den 9de Julii fandt jeg paa Aspe-Blade dens Larve af Størrelse, som en liden Luus, først grøn med sort Hoved og Oversiv, samt nogle Rader sorte Knoppe langs Kroppen. I Skabning lignede den en Larva coccinella, men uden Pigge. Siden blev den en Linie lang, og ganske sort med sorte Knoppe, endelig den 22de et Par Linier lang, lys paa Kroppen med 2 Rader tæt sammen siddende sorte Knoppe, der gjorde ligesom en breed Rand langs ad Ryggen, foruden en Rad af sorte Knoppe paa Siderne, af den særdeles Egenskab, at de, saasnart man rørte ved den, gave af sig en melkefarvet hvid Draabe, som dog strax efter trakkede sig ind igien. Den 27de Julii kreb den i Jorden, hvor den forvandlede sig til en hvid Puppe med brune Dine. Den 12te Augusti fremkom Insectet.

20) *Chrysomela alni*. Den forrige liig, men lidt større og med adspredte Puncter paa Vingedækkerne. Den er ellers over og under grøn og glindsende, undtagen Hovedet, Overlivet og Fødderne, som ere sorte. 1775 gjorde dette Insect Elle-Træerne paa mange Steder skaldede ved at fortære dets Blade. Man siger at den Snee som falder i det udsprungne Løv om Foraaret, skal være Aarsagen til deres Formerelse; og maaffee den Snee som i dette Aar faldt i temmelig Mængde, den 15, 17de og 18de Mai, har gjort meget dertil. See herom Norg. Nat. Hist. I. 227.

Anm. Dens Larve, som sees i Mængde paa Elle-Træets Blade, er i Begyndelsen sort, siden rødagtig brun, henved 3 Linier lang, har 2 mørke Indrykkelser paa Overlivet, 9 i Rad siddende sorte og spidse Knoppe paa



paa hver af Kroppens Sider, som endnu har 3 flaat mindre kiendeslige Rader af sorte Knoppe. Af hver Knop fremstikker et Haar. Med Bag-Enden som er kleftet, kan de sue sig fast til Bladene, ja endog til Glas, og i denne Tilstand trækker den Orme-Huden af sig, og forvandles til Puppe. Dette skede den 16de Julii og 8te Dage efter fremkom Insectet.

Fig. 3. 21) *Chrysomela coccinea*. Middelmaadig stor og temmelig smal. Hovedet sort, Overlivet ligeledes i Midten sort, men paa Siderne og neden under heirodt; Vingedækkerne ligeledes heirode, med 2 sorte og næsten runde Pletter paa hver, den bageste lidt større end den forreste. Bugen flad, fortil sort, men bagtil gul; Fødderne sorte, og Laarene smale. Overlivet og Vingedækkerne uden Kanter eller Rister, det første fortil indskåret for Hovedet og bagtil tvært, eller tværnittet.

22) *Chrysomela exoleta*. Af sædvanlig Skabning, men kun af Størrelse som en Luus, og overalt brandgul samt glindsende Farve. Vingedækkerne langt kortere end Bommen. Holder til i hvide Roser.

23) *Chrysomela atricilla*. Af Størrelse, som en Loppe, og brun paa Følehorn, Vingedækker og Fødder, men paa Hovedet, Overlivet og Bugen sort. Den hopper lidt, naar den slippes løs, og findes paa Trærnes Blade.

### Curculio.

24) *Curculio granarius*. Er af Størrelse, som en Loppe; Overlivet og Vingedækkerne lige brede og næsten af een Længde; Hovedet og Snabelen af Længde som Overlivet. Overlivet indhuult punteret, Vingedækkerne ligeledes og derhos stribede paa langs. Fødderne uden Tænder. Farven overalt rød, meest paa Vingedækkerne. Fundet i Risens-Gryn.

Fig. 4. 25) † *Curculio (juniperi) longirostris, elytris fuscis, ordinibus punctorum flavescens, transversis, femoribus dentatis*. Er temmelig stor, og sees Fig. 4. Har lang nedbeiet Snabel, korte Følehorne, og Vingedækkerne Puncter i 10 Rader ned ad, som ere kiendelige endog for blotte Øine. Føddernes Laar ere alle Kølkeagtige med en Tand paa indre Side. Farven er overalt sortebrun og gul (undertiden hvid) plettet. I mellem Øinene sidde 2 gule Prikker, paa Overlivet nogle faa, men paa Vingedækkerne



bækkerne mange saadanne, de fleste i lange Rader paa tvært, og gemeenslig paa middelste Rad giøre Puncterne en Cirkel i Midten.

Anm. Dette Insect har jeg baade fundet levende ved Enebær-Træets Rødder, saa og død indsluttet i en Hule i samme Rødder, der næst op passede til Legemet; den var altsaa dert avlet. I mange Stykker ligner den *Curculio Abietis*.

26) *Curculio Pini*. Er temmelig liig den forrige, men ikkun halv saa stor og uden Tænder paa Laarene; den har og Følehornene siddende nærmere ved Spidsen af Snabelen, og i Bag-Enden 2 glatte Knoppe, der giøre den sammesteds meget afbrudt og tver. Snabelen er efter Proportion baade kortere og tykkere. Farven er brun med 2 gule Tverbaand over Vingedækkerne, bestaaende af Puncter, og det forreste afbrudt i Midten; Overlivet har og gule Puncter. Alle Puncterne bestaae af korte Haar.

27) † *Curculio (falicis) brevirostris*, ater, femoribus dentatis testaceis. Den er middelmaadig stor (see Fig. 5.) med rødbrune Fødder, hvilken Farve dog er kiendeligst paa Laarene, som alle ere forsynede med en Tand. Af de 8 yderste Leeder i Følehornene er den anden bagfra at regne længst. Overlivet er smalt og trindt; Farven sort, men paa Vingedækkerne meer skinnende sort, med mange hvide Prikker eller Skæl, som i Midten ere meest adspredte. Fundet i indviklede Selje-Blade. Fig. 5.

28) † *Curculio (dubius) brevirostris ater*, femoribus muticis testaceis. Er den forrige ganske liig baade i Størrelse og Skabning, men Laarene have ingen Tænder; og da anden Leed i forreste Part af Følehornene er hos hiin kiendelig længere end de efterfølgende, saa ere her de 2 første nedenfra at regne af een Længde og længere end de efterfølgende. Farven er sort og skinnende, uden hvide Puncter, og Føddernes rødbrune Farve mere mørk. Følehornene ere og hos denne langt kortere.

28) *Curculio Pyri*? Middelmaadig stor med kort Mund, et ligesaa kort Hoved, som tilligemed Overlivet er puncteret; Vingedækkerne ligelædes puncterede og sribede. Følehornene ere ganske fine, og Fødderne uden Tænder, hvori den afsøiget fra Linnés Beskrivelse. Farven er hos nogle sorte-blaa, hos andre sort, men altid skinnende, og paa Fødder og Følehorne rød.



Paa hver Side af Bugen har den en lys skinnende Streeg. Sunden paa Elletræe.

30) † *Curculio (striatus) brevirostris griseus, elytris atrostriatis, femoribus muticis.* Er middelmaadig stor med tyk Snabel, der er saa kort som Overlivet, og temmelig korte Følehorn. Overlivet er fint puncteret, og dette saavel som Snabelen har en fin Fure i Midten. Vingedækkerne ere ligeledes fint puncterede i Rader paa langs, og have en graa-agtig, samt noget skinnende Farve med 4 sorte Linier eller Strimer paa langs, foruden en i Semmen, som gjør den femte. Laarene ere kalleagtige uden Tænder.

31) † *Curculio (ribis) longirostris, fuscus, thoracis lateribus compressis albis, femoribus muticis.* Er knap saa stor som en Loppe, men tyk og, naar den sammenkrymper sig, rund. Hovedet kort og tykt. Snabelen længere end Hovedet, men en god Deel kortere end Overlivet, der er paa Siderne meget indtrykt og hvidt, men ovenil plat og sort; Bommen med Vingedækkerne tyk, opheiet og rund, ovenil sortebrun og med hvidt marmoreret, men neden under besat med hvide Skæl. Laarene kalleagtige uden Tænder. Holder til paa Ribstræets Blade.

32) *Curculio Alni?* Er lidet større, og har en lang og tyk Snabel, ved hvis Rod sidde de i Enden kalleagtige Følehorn. Overlivet er besat med Haar, Vingedækkerne ligeledes og sribede, det første aflangt, de andre ovale og noget mørkplettede. Ellers er Farven brun og skinnende, og Linene sorte. Den har desuden den Egenffab, at den hopper. De 2 hvide Pletter paa hver Vingedække, som Linné melder om, har den ikke.

Anm. Paa Kanten af Elletræernes Blade mærkes om Sommeren rødbrune og fortorrede Pletter, hvor den øverste og underste epidermis (Bladside) er adskildt og gjør en Pukkel. Derinden for ligger dennes Larve eller Derm, der er gulagtig uden Fodder, har brunt Hoved og Halsffjold, samt 2 mørke Prikker paa hver af Kroppens tvende forreste Leeder. Naar den har fortaret en Deel af Bladets Marv og forarsaget forommeldte Pukkel, gjør den et Skillerum eller Træevag i den eene Ende deraf, og ligger der for at forvandles. Først i August fremkommer forommeldte *Curc. saltatrix*.



## Attelabus.

33) *Attelabus Betulæ*. Omtrent dobbelt saa stor som en Leppe, samt ganske sort og skinnende. Det som skiller den fra *Curculiones*, er, at den bagtil er meget breed og stumpet, og at Følehornenes Leeder ere lige lange, de 3 sidste undtagen, som giere en aflang Klode. Munden er lang, Hovedet, saavel som det trinde Overliv (hvilke adskilles ved en liden Halskrave) ere besatte med fine Haar, hvorimod Vingedækkerne, der ere uden Haar, have indhulede Puncter i Rader paa langs. De bageste Fødders Haar see ud, som en aflang og tyk Kulle. Om den hopper, har jeg ei erfaret.

## Cerambyx.

34) *Cerambyx bajulus*  $\beta$ ? Temmelig stor med korte Følehorn, hvis andet Leed er længere end de andre; Overlivet rundt, oventil plat med 2 glatte Knoppe, ellers tæt besat med en hvid Lodenhed; Vingedækkerne bløde og megen lodne, samt ligesom med en Jernis besmurt. Farven er sortebrun og Laarene kulle-agtige. Af Monf. Kahrs Samling i Bergen. Fig. 6.

35) *Cerambyx curfor*. Er af Skabning og Størrelse omtrent som *Cerambyx inquisitor* i det 1ste Stykke i det Norske Selsk. Skrifter. Panden er rød, Følehornene ligeledes, og sidde paa 2 røde Knoppe. Overlivet har paa hver af Siderne en udstaende Spidse og Vingedækkerne fortil 2 udstaende Hjørner, og paa langs nogle opstiede Linier, imellem hvilke formes visse brede Strimer, af hvilke de 2 i Midten eller nærmest Sammen ere grønagtig mørke, de efterfølgende røde, de efterfølgende atter grønagtig mørke, hvorpaa følge Sidekanterne, der ere rødagtige. Fødderne ere røde, og Bugen rødagtig med en lys skinnende Lodenhed.

## Leptura.

36) *Leptura quadrifasciata*. Er et temmeligt stort og langagtigt Insect, sort med brunrøde Dine og 4 brunrøde Lverbaand over Vingedækkerne, af hvilke det som indtager deres forreste Deel er jevnt, de 2 mellemste belgeagtige, og det sidste som en brunrød Plet. Forestiller man sig derimod Grunden brunrød, har den 4 sorte Lverbaand, af hvilke det sidste ender Vingedæk-



ferne eller udgjør Spidsen. Overlivet har i bageste Ende 2 stumpede Spidser eller udstaaende Hjørner.

Anm. Dette Insect har jeg fundet dødt indsluttet i en halvråden Birkeslamme, hvor det vist nok var avlet. Ellers sees det og i temmelig Mængde paa Blomsterne af Angelica sylvestris og Valeriana sylvestris for at indsue disse Blomstres Saft og Honning; ligesom og efterfølgende *Leptura attenuata*, *Scarabæus fasciatus* og mange Slags Fluer pleie i Mængde at forsamle sig paa samme Blomster.

Fig. 12.

37) *Leptura attenuata*. Ligeledes et broget og ganske smukt, men noget langagtigere Insect. Hele Kroppen er sort, undtagen Vingedækkerne, der ere gule med 2 sorte Tverbaand bagtil, en sort Streeg langs Sømmen, 2 sorte Pletter, een i hver Kant af Vingedækkerne, saagod 5 sorte Pletter i Rad, een i Midten, eller Sømmen og 2 lige deraf paa hver Side. Følehornene, der ere af Længde som Kroppen, ere gule i det nederste af hver Leed, ellers sorte; Fødderne gule og sorte, da de 2 forreste Par ere allene sorte paa Skinnebenedene, men det bageste paa det nederste af Laarene. Overlivet langagtigt og trindt med en udstaaende Knude paa hver Side og en Tjerne bagtil i hvert Hjørne.

38) *Leptura mystica*. Dette meget smukke Insect har jeg kun engang seet dødt og halv fordærvet. Vingedækkernes forreste Deel er rødbrun, Resten sort, med 2 hvide Tverbaand, af hvilke det forreste er belgeagtigt og gjør en spids Vinkel i Sømmen, det andet bredere uden Bolger; Bugen eller Bommen rød, og det af Overlivet som var tilbage, rødbrunt; Fødderne sorte.

#### Cantharis.

39) *Cantharis livida*. Af middelmaadig Størrelse. De lange Følehorn og Hovedet sortil røde, Binene med den bageste Deel af Hovedet sorte; Fødderne røde, Vingedækkerne lysebrune og kun sortagtige bagtil i Enden; Overlivet rødt; Bommen sort med rødagtige Sidelanter. Fundet paa Silke-Træer.

40) *Cantharis rufa*. Temmelig stor og næsten overalt brunrød, undtagen Binene og Bingerne, som ere sorte; Bommen ligeledes sort, og de 2 sidste Leeder allene rødbrune. Følehornene korte, og endogsaa hos Hunnen, indskaaen som en Sav. Da den blev igiennemstukken med en Naal,

fatte



fatte den mange hvide Eg af samme Etikkelse. Dette temmelig rare Insect blev fundet paa Birke træ.

41) *Cantharis sanguinea*. Er middelmaadig stor og næsten oversalt sort, undtagen Overlivet og Vingedækkerne, der ere blodrøde, dog har det første, som er rundt, en sort Plet eller mørk Jordybelse ved Roden. Puppen, som er hvid, har jeg fundet liggende i hule Birke træer ganske synlig og for Dagen. Det samme har jeg og mærket hos flere Pupper af dette Slags.

Anm. Det er derfor desto mere at undre, at disse Insecters Forvandling er saa lidet bekiendt, som maae sluttes af Linnés Ord Systemat. Nat. edit. 10 reform. pag. 401. *Cantharidis larvæ, exceptis primis parentum similibus etiamnum latent.* Dog maae jeg sige, at endskiønt jeg har seet adskillige af deres Pupper, som sagt er, er mig dog ikke Larven til nogen af dem bekiendt, uden til *Cantharis minima*, som følger.

42) *Cantharis minima*. Den er omtrent dobbelt saa stor som en Loppe, sort paa Følehorn, Hoved og Overliv, undtagen at det sidste har rød-gule Sidelanter. Vingerne og Vingedækkerne ere graa, med 2 gule Pletter i Enden af de sidste, der ere omtrent to trediedeele kortere end Vingere. Bommen er gul paa Siderne og har gule Ringe baade over og under; Fødderne mørke.

Anm. Dens Larve er en Orm henved 4 Vinter lang, smal, og for og bag tilspidset. Hovedet er trekantet, haardt og brunt, har 2 stærke Bideklæver med en Tand inden til paa hver, foruden 2 korte cenleedede, samt haarde Gamle-Nedskaber. Den har 3 Par korte Fødder under første og andet Leed af Kroppen, hvorefter følger 5 smaa Ringe og derefter atter 5 runde, af hvilke den sidste, som gjør Nummen, er ganske liden. Farven er grøn med mærkt marmoreret. Denne Orm, som sees gaaende paa Birke træ og inden for sammes sprukne Blade, forvandler sig først i Junio til en hvid Puppe, der i det mæeste kommer overeens med andre af de haardskalledees Art, ifkun at Følehornene ligge briede under de forreste Fødder og derfra op til Hovedet igien, som en Lykke. Den ligger ellers synlig i en eller anden Spredde af Barken og forvandler sig til Flue midt i Julio.



## Elater.

Fig. 7.

43) † *Elater (lividus)* thorace rufo, elytris mollibus, lividis. Er lang og smal, med sort Hoved og Følehorn, rødt Øverliv, der har en liden Indrykkelse i Midten og spidse Hjørner, som andre af dette Slags. Vingedækkerne ere temmelig bløde, saa jeg i Begyndelsen antog den for en *Cantharis*; deres Farve er lysebrun, Føddernes nederste Deel ligeledes brun og Bommen sort med hvidagtige Kanter. I Brystet sidder en Wigge med et derimod svarende Hul i Bommen, hvori Wiggen falder ind, naar Insectet krummer sig og giver et lydeligt Knep, som bekiendt er.

Anm. Endskjønt Linné skriver Syst. Nat. edit. 10 reform. p. 405. *Elateris larvæ etiamnum latent* har jeg dog fundet et Par Stykker deraf, saasom Larva *Elateris mesomeli*, beskrevet og aftegnet i en Afhandl. indsendt til det Kongel. Norske Selskab; ligesom og til denne nærværende, der opholder sig i forraadnede Birketræer, er lang, smal, temmelig trind og haard, brun oventil, med lyse Ringe eller Skillerumme imellem Leederne, men hvid under. Den har et brunt og haardt Hoved, og en Stiertsfiel, som en haard Plade, omkringsat med stumpede Tagger eller Tænder, af hvilke de 2 bageste vare tvækløstede. Under Stierten sidder en enkelt Fod som en Hage. Omtrent først i Mai forvandler den sig til en hvid Puppe med sammenføiede Vinger og Fødder, og et ned til Fødderne beiet Hoved. Den bevæger sig ikke, uden naar den vedrøres. Efter otte Dage forvandles den til forommeldte *Elater lividus*.

44) *Elater tessellatus*. Er paa undre Side fortegraa, men oventil noget mørkere, samt hist og her skinnende, formedelst gule og glindsende Haar. Dens Fødder ere rødbrune, dog meest i Enden.

Anm. Dette Insect blev mig engang tilsendt af en god Ven, som forlangede at vide, hvad for et det var, og tillige berettede følgende, som forekom ham meget mærkværdigt. Han saae det i en Have hængende i en Spindelvæv, og Spindelen i Arbeide med at omspinde det med sine Traade, men mærkede tillige, saa ofte Spindelen nærmede sig for at indspinde den, at den gav et Knep, der forekom ham som en Piffen i et Uhrværk, og gjorde at Spindelen ved hvert Knep retire-

rede



rede tilbage, men strax angreb den igien og igientog dette mange Gange. Omfider, da den havde faaet den ganske indspunden, at den ikke kunde røre sig eller kneppe mere, sprang den til og beed den i Halsen for at udsue dens Blod, som og var det eeneste Sted beqvemt dertil, formedelst den haarde Skal, hvormed dette Slags Insecter er omgivet. Jeg har allerede i foregaaende No. viist, hvoreledes det gaaer til med disse saa kaldte Smelderens eller Springbasfers Kneppen, og ligesom den derved kan hoppe op, og komme sig paa Fodderne igien, naar den er falden paa Ryggen, saa kan den og med samme Strække sin Fiende, som sees af det foranferte. Man finder dem ellers ofte døde og omgivne med et hvidt Epid, som en Skiorte, og dette er just Spindlenes Arbeide.

## Cicindela.

45) *Cicindela riparia*. Af middelmaadig Størrelse, og med et næsten trindt Overliv. Vingedækkerne have mange Indhulinger og Ophøielser, der gaae i lange Rader og giøre dem meget rynkede. Farven er overalt Kaaberggrøn og glindsende, som giør den ganske anseelig. Linné beskriver den uden Vinger, men jeg har altid fundet Vinger hos den. Holder til ved Vandene.

46) *Cicindela aquatica*. Er liig den forrige, men liden, har fremstaaende Mund, store Øine, bredt Overliv, dog foran bredest, oventil puncteret, og paa Siderne listet. Vingedækkerne ere puncterede og sribede paa langs. Farven som poleret Kaaber, men paa Bugen mere sort. Holder til paa fugtige Steder.

47) † *Cicindela (marina) testacea, thorace cordato, elytris abbreviatis-marginatis*. Er knap større end en Luss. Hovedet stort og bredt, næsten jevntykt og ligesaa langt som Overlivet, der er hiertedannet og har en Fure paa langs. Vingedækkerne, som ere kortere end Bommen, have lange adspredte Haar og kiendelige Side-Lister. De bageste Fodders Haar have en vedhængende Klump, som hos *Cicindelæ* og *Carabi* er sædvanligt, og Følehornene 11 Leeder, af hvilke det yderste er oval. Farven er overalt lysebrun.

Fig. 8.



Anm. Den opholder sig blant Steene i Stranden, tæt ved Flod-Maaler, altsaa ved det salte Vand, ligesom hine ved det sørffe, kan flyde oven paa Vandet, naar man sætter den derpaa, og hjælper sig temmelig vel frem med Fødderne, men synes dog ikke at kunne leve under Vandet. For Endelighedens Skyld har jeg forestillet dette rare Insect i overnaturlig Størrelse, som sees Fig. 8.

### Carabus.

48) *Carabus violaceus*. Er temmelig stor. Overlivet næsten af een Bredde overalt, med en opadboiet Liste eller Kant paa Siderne, der bagtil er bredest. I Midten har det en dyb Fure. Vingedækkerne med Bommen spidser temmelig bagtil, og er oventil overalt puncteret uden Striber. Farven er overalt sort, men Overlivets og Vingedækkernes Side-Lister smukt violetblaae.

Fig. 9. 49) *Carabus cephalotes*. Kan i Henseende til de store regnes blant de middelmaadige. Hovedet langagtigt, Overlivet lidet, hiertedannet og plat med fine Side-Lister og en Fordybelse bagtil; Bommen eller Bagdelen tyk fornemmelig i Enden og nedboiet eller pæredannet; Vingedækkerne meget fint puncterede uden Striber og bøje sig langt ind paa Bommens Sider; Farven bøgsort og skinnende som af en Jernis. Frischs Tegning passer sig ikke; Her gives en bedre.

50) *Carabus ferrugineus*. Er et Par Linier lang, smal og jevntykk, med et oval-rundt Overliv, der neden til er vel saa bredt som oventil, og temmelig langt adskilt fra Vingedækkerne. I Midten har det en kiendelig Fure, men ingen Indtrykkelse. Farven er undertiden brunn, men oftere sortrød. Man finder dem mangfoldig i Have-Muld, eller under Stene i Haverne.

51) *Carabus quadripustulatus*. Et Par Linier lang, sort og skinnende med 2 runde og gulbrune Pletter paa hver af Vingedækkerne, af hvilke den eene nærmer sig til Overlivet, som er bagtil bredest og afrundet. I min Teanebog finder jeg den paa eet Sted beskrevet med *elytris abbreviatis*, samt gulbrun Bom og Fødder, paa et andet Sted sort overalt endog paa Fødderne.

Meloe.



## Meloe.

52) *Meloe proscarabæus*. Er et middelmaadig stort Insect, anseeligt af sin mørkeblaae Farve. Hovedet er glat og nedbøiet, Følehornene lange med mange Leeder, af hvilke de middelste ere tykkest. Overlivet oventil plat, paa Siderne trindt, ellers kort og jævntøft; Vingedækkerne aflange, samt bløde og boielige som Papir og uden Vinger. Bommen har 3 Spidser i Enden, af hvilke den middelste er dobbelt. Af Monf. Kahrses Samling i Bergen.

## Staphylinus.

53) *Staphylinus bipustulatus*. Er  $1\frac{1}{2}$  Linie lang, med bredt Hoved, smalt Overliv, korte Vingedækker og 2 Spidser i Rumpen, som Syle. Farven er overalt sort, med en rød eller rustfarvet Plet paa hver af Vingedækkerne. Følehornenes 3die Leed er længst, og de 3 forreste nemlig 9de, 10de og 11te, tykkest. Fundet ved Elve-Bredde.

54) † *Staphylinus (marinus) ater*, pedibus antennisque obscure testaceis. Noget længere end en Luus, men langt smallere, af Farve sort, med mørkebrune Fødder, kalleagtige Følehorne, da de forreste Leeder ere tykkest; Vingedækkerne korte og besatte med korte Haar, at see til, som Chagrin.

Anm. Den opholder sig under Steene i Stranden, ligesom forommeldte *Cicindela marina*, og flyder paa Vandet, altid holdende Rumpen med sine 2 Spidser opreist, men synes dog ikke at elske det vaade Element videre, end at den opholder sig derved. Om dens adskillige endog paa Vingedækkerne siddende Haar, hvilke den har tilføjet med *Cicindela marina*, skulle tiene dem som Svømme-Haar, veed jeg ikke.

## Blatta.

55) *Blatta lapponica*. Den forekommer her undertiden, men ikke ofte. Det er ellers et bekjendt Insect, som jeg kun kortelig vil beskrive. Dens Følehorne har 61 Leeder. Overlivet er rundt, pladt, igiennemsigtigt og brunt, men i Midten sort; Vingedækkerne lancetlige, tynde og igiennemsigtige, i Midten igiennemdragne med en Sene, hvorfra gaaer mange andre som Grene af en Stamme. I Rumpen har den 2 Blade sammensatte af 9 Leeder.



Fig. 15. 56) † *Blatta (alba) elytris concoloribus*, abdomine testaceo. Er temmelig stor med et under Overlivet høiet Hoved, sorte Dine, lange Følehorn, et ovalt og plat Overliv og Vingedækker, der er meget tynde samt sribede paa langs; Vingerne derunder af saume Vækkelse, men kortere. Bommen har i Enden 2 mod hinanden høiede samt ledede Spidser. Fødderne lange og tiernede. Farven paa Bommen brun, men ellers overalt hvid. Af Monk. Kahrses Samling i Bergen, men ikke funden her paa Stedet.

Anm. De i Bergen saa kaldte Markelækker (*Blatta orientalis*) ere endnu her paa Landet ubekjendte, saavidt jeg veed, i det mindste har jeg ingen seet; men i Bergen ere de meget almindelige, og giøre stor Skade især paa Støvler og Skoe. Ventelig ere de did henbragte udenlands fra med Skibe.

### Gryllus.

Fig. 10. 57) *Gryllus bipunctatus*. Er en siden artig Græshoppe med et bevægeligt Hoved og skraa indgaaende Pande saa at Munden sidder digt an i Brynset. Følehornene ere korte opreiste og jevntykke. I Steden for Overliv og Vingedækker, sees her ifkun et langt haardt Skjold, som ved Hovedet er smalt, breeder sig siden ned, og gaaer atter spids hen til Stierten. I Midten er det op høiet som en Baade=Kiel. De bageste Fødder, som den hopper med, ere som sædvanligt meget lange imod hine med tykke Laar. Farven er mørkegraa med 2 trekantede og sorte Pletter, hvor Vingedækkerne ere bredest.

Fig. 11. 58) † *Gryllus (rufescens) thorace lineato, corpore supra viridi, elytrorum margine rufescente*. Den er af Størrelse og Skabning, som Fig. 11 udviser; Hovedet rødbrunt, dog ovenil græsgrønt; Overlivet i Midten indknebet og bagtil bredest; for Resten græsgrønt med en op høiet Strime i Midten og hvid Omfatning paa Siderne, inden til atter omfattet med sort. Vingedækkerne græsgrønne, men den skindagtige Deel rødagtig. Vingerne oven til rødagtige, for Resten hvide eller lyse. Bommen mørk, men neden under grøn. Hunnens vulva bestaaer af 4 tykke mod hinanden høiede Spidser, hvorimod Hannen ifkun har 2 opreiste Spidser paa Stierten. Fødderne ere paa Hunnen røde, paa Hannen grønne, Leederne i Følehornene hos begge



begge henved 20. Hannen giver i Græsset en knarkende Lyd fra sig ved at gnide Bag-Fødderne til Vingedækkerne. Den ligner *Gryllus viridulus*.

## Cicada.

59) *Cicada leucophthalma*. Er af sædvanlig Størrelse og Skabning, omtrent som de almindelige brune, hvis Larver og Pupper ligge i det Skum paa Græsset kaldet Lappe- eller Troldkierling-Spyt. Farven paa denne er sortebrun og Vinene allene hvidagtige. Paa Overlivet nærmest Hovedet sidde ogsaa nogle hvidagtige Pletter.

60) *Cicada leucocephala*. Af samme Størrelse og Skabning. Farven er sort overalt, undtagen paa Hovedet, Vinene og den forreste halve Deel af Overlivet, der er hvidt.

61) *Cicada lateralis*. Er sortebrun med hvide Sidelanter paa Vingedækkerne. Vinene og Munden ligeledes hvide. Een har jeg seet ikkun deri adskilt fra denne, at Overlivets Sider vare hvide, ligesaavel som Vingedækkernes. Den kunde maaskee være en egen Art.

62) † *Cicada (leucomela) nigra, capite, thorace antice elytrisque margine albis*. Adskilles fra de foregaaende derved, at Hovedet med den forreste Deel af Overlivet, samt Vingedækkernes Sidelanter, tilfælle ere hvide. Paa Hovedets Sider har den og mange sorte og hvide Strimer vekselsviis om hinanden.

63) *Cicada interrupta*. Er undertiden sort paa Hoved og Overliv, undertiden gul og sortprykket; Vingedækkerne gule, med 2 sorte Striber paa langs, af hvilke den eene begynder bagfra og endes noget mere end midt paa Vingedækket; den anden forfra, og naaer ei ganske ned til Spidsen. Begge ere i Begyndelsen breede, men bliver efterhaanden smalle. Den gule Farve paa dette Insect er undertiden hvid;vingerne og Bommen oventil blaa.

64) *Cicada flavicollis*. Har guult Hoved og Overliv, rød Pande, rødagtig brunevinger, dog allerøverst gule. Bommen undertiden rød, undertiden sort og allene rød i Enden; Fødderne røde.

65) *Cicada flava*. Er ganske gul med 2 sorte og fine Puncter midt paa Hovedet, foruden 2 smaa til hinanden stødende og korte Linier, hvor Hovedet nærmer sig til Overlivet.



## Cimex.

66) *Cimex juniperinus*. Er i sit Slag stor og breed, af Farve grøn med gule Sidelanter saavel paa Overlivet som Vingedækkerne. Rygschildtet (apex thoracis) stort og guult i Spidsen; Bommen oventil grøn, neden under sort; Følehornene grønne med 5 Leeder, af hvilke den nærmest Hovedet er mindst; Hovedets Snude indskaaren, hvorimod det neden under har en Nidse paa langs, hvoraf Suerøret fremkommer.

Fig. 13.

67) *Cimex prasinus*. Den forrige liig i Skabning og Størrelse. Overlivet med Hovedet foran tilspidset, men bagtil breedt; Rygschildtet langt og hvidt i Spidsen. Følehornene have 4 Leeder med en hvid Ring imellem hver Leed. Farven nedentil brun, oventil en Blanding af rødt og grønt, hvori det røde har Overhaand. Paa nedre Side ere Vingedækkerne heel røde.

Fig. 14.

68) *Cimex equestris*. Langagtig og smal. Af Følehornenes 4 Leeder er den forreste tykkest; Hovedet sort, i Midten rødt; Overlivet i Midten rødt, som en Tverstreg, men for og bagtil sort; Vingedækkerne røde, med en sort Plet paa hver, som næsten overskærer dem paa tvært. Bommen rød med 5 sorte Puncter paa hver af Siderne og 3 i Midten. Dens Spidse med Fødderne og Følehornene, altsammen sort.

69) *Cimex campestris*. Er mindre end forrige og heel grøn, dog saa, at Hovedet og Overlivet er noget mørkere end Rygschildtet og Vingedækkerne. De sidste have til Slutning en langagtig brun Plet, hvorefter følger den lyse Spidse. Vinene ere sorte, Følehornene mørke, Bommen grøn, men oventil sort, Fødderne grønne. Den sees overalt paa Engene.

70) *Cimex saltatorius*. Af samme Anseende, men lidt mindre. Farven for det meeste sort, men paa Vingedækkernes nederste Deel brunagtig med adskillige ophæiede Striber, som ere sorte, foruden nogle sorte og hvide Pletter paa yderste Side. Den opholder sig ved Havstranden og Elve-Bredde, og hopper som en Cicada.

71) *Cimex dolabratus*. Hovedet er mørkt og har ved hvert Nie en sort Streg; Overlivet sort og hvidkantet paa Siderne, desuden mærket i Midten med en hvidagtig Streg paa langs, der og strækker sig ned over Rygschildtet.



ffildtet. Vingedækkerne rødagtig mørke med kiendelig hvide Siderkanter; Bommen grønagtig, og Fødderne saavel som Følehornene mørke.

72) *Cimex striatus*. Er smuk og vel saa stor som *Cimex equestris* paa Fig. 14. Kroppen sort, men Fødderne røde. Overlivet har 3 gule Pletter, af hvilke den største sidder i Midten; Ryggfildtet er og gult; Vingedækkerne gule og forstribede med en brandgul Kantpunct. I Følehornene er det 3die eller næst sidste Leed (ikke det sidste, som Linné skriver) ved basen eller bagtil hvid. Bommen sort og hvidstribet.

73) *Cimex abietis*. Hovedet og Kroppen sort; Overlivet foran sort, men bagtil rødt; Ryggfildtet sort; Vingedækkerne fortil blegrede, i Midten rødbrune og i Spidsen mærkede med mørke og lyse Strimer vekselsvis, og just imellem dette og det rødbrune sidder en sølvfarvet Kantpunct. Fødderne rødbrune, og Laarene paa de 2 forreste langt tykkere end paa de andre, samt til Slutning forsynede med en Tand. Holder til i Jordhuller og Tørogierder.

74) † *Cimex (alni) ovatus, rufo-ferrugineus, apice macula cordata albida, abdomine supra atro, margine albo-maculato*. Af Skabning som den aftegnede *Cimex prasinus*. Følehornenes yderste Leed kælleagtig; Farven paa Hoved og Vingedække rød eller brunrød; paa Overlivet ligeledes, som desuden er stribet paa langs; Bommen ovenfor sort med 5 à 6 hvide Puncter paa hver af Siderne; Ryggfildtet hjertedannet og rødagtigt med en sort Omfatning.

Anm. Dennes Puppe har jeg forestillet Fig. 31, da den seer ganske artig ud og sees her i Mængde ei allene paa Elletræ, men især paa Birkens Blade og Kogler i stor Mængde, og tæt sammensiddende. Den kunde derfor helst kaldes *Cimex betulæ*, men da Linné har en anden under dette Navn, har jeg til Forskiel kaldet den *C. alni*. Den fører ellers en slem Lugt med sig, som alle Cimices.

Fig. 31.

### Papilio.

75) *Papilio Antiopa*. Er en af de største Sommerfugle, og heel fort paa Kroppen ogvingerne, hvilke bagtil have en breed og hvid Bremme, og for ved samme en Rød himmelblaa Pletter, foruden to hvide Pletter i Vingernes yttre Kant. Vingerne ere og bagtil ujevne og bølgaagtige i Kanten.



76) *Papilio C. album*, saa kaldet formodest den hvide Figur de undre Vingens undre Side er mørket med og ligner et C. Den er ellers af Størrelse og Anseende som de almindelige brune og sorte *Papiliones urticae*. Vingerne ere bagtil meget ujevnt indskaarne og fligede, af Farve brandgul og sorte, de forreste især have især foruden den sorte Rand bagtil 3 sorte Pletter fasthængende til yttre Kant, og 3 mindre omtrent midt paa Vingen.

Anm. Larven er bekendt. Puppen, som er brun, og havde forpaa 6 Sølvpletter i 2 Rader, 3 i hver Rad, fandt jeg 1777 først i Septem-ber hængende ved en Nibsqvist, og den 23de i samme Maaned var allerede Sommerfuglen fremkommen, uagtet Frisch siger, at den først fremkommer om Vaaren eller Foraaret efter.

77) *Papilio Aglaja*. Er en stor Sommerfugl, af en smul brandgul Farve med mange sorte Striber og Puncter paa Vingerne, og det saavel paa undre som øvre Side, hvorimod de undre Vinger paa undre Side er grønsagtige med mange sølvfarvede Pletter, omtrent 20 paa hver. Den er her almindelig nok.

78) *Papilio Euphrosyne*. Den forrige meget liig, men mindre. Farven er oventil mere lysbrun, og under de undre Vinger mere gul og rød med 9 sølvfarvede Pletter paa hver; 7 bagtil, den 8de midt i et guult belgagtigt Lverbaand omgivet med sorte Kanter, og den 9de ved Noden. Kroppen er sort og besadt med brune Haar. Ei saa almindelig.

79) *Papilio Niobe?* Er rødbrun med mange sorte Pletter og Sener paa Vingerne. De øvre have paa undre Side ikkun nogle mørke og skede Pletter, som svare imod de sorte paa hiin Side; de undre Vinger derimod, som ere væxelviis gule og rødbrune, have først bagtil 7 Sølv-Pletter, saa 2 større i hver af Sidekanterne, saa 1 lang og smal i midten og endelig 3 andre, af hvilke den middelste er kun en liden sølvfarvet Prikke. Hele Kroppen er besat med gule Haar. Fundet paa et høit Fjeld.

80) *Papilio Jurtina*. Dens Farve er mørkebrun, dog under de øverste Vinger gulbrun, med en rund og sort Plet, i hvis Midte en nye lys Prikke. Samme sidder henved Spidsen af Vingen og viser sig paa begge Sider, hvori- mod de undre Vinger ingen saadan Plet have, Følehornene ere fortil kun ganske lidet tykkere end bagtil.



81) *Papilio Mæra*. Er middelmaadig stor og har nogle smaa Tænder bag i de undre Vinger. Farven paa de øvre Vinger mørk med et brandgult Tverbaand bagtil, som viser sig baade over og under; de have og paa begge Sider henved Spidsen et stort rundt og sort Plet med hvid Pletsteen. De undre Vinger have oventil ligesaadant Tverbaand, med 3 ligesaadanne Pletter mindre Pline, hvorimod de paa undre Side ere graaagtige brune med 7 smaa Pline, hvis sorte Pletsteen med en hvid Prikke i er omgivet med 2 gule eller brune Ringe, og af disse ere 2 henved den indre Kant sammensviede.

## Sphinx.

82) *Sphinx fuciformis*. Seer ud som en Humle (*Bombylius*) Fig. 17. og er omtrent af samme Størrelse. Følehornene tiltage i Tykkelse fremad, Hovedet er lidet, Overlivet loddent og gulfagtigt, Bommen lodden som paa en Humle med 3 Tverbaand, af hvilke det øverste er lysegult, det middelste sort, det bageste brandgult, dog paa Siderne lysegult, hvorpaa følger den sorte og lodne Rump. Vingerne blanke med brune Sener paa langs og en sortebrun Bræmme bagtil. De undre Vinger ere meget korte mod hine. See Fig. 17. Af Monf. Kahræses Samling i Bergen.

83) *Sphinx filipendulæ*. Er kun liden med smalle Vinger og lange Følehorne, der tiltage i Tykkelse fremad. Hele Kroppen er sort og lodden, og Følehornene sorte. Overlivet har 2 hvide Streger, der støde til hinanden og bestaae af hvide Haar. Fødderne hvide. Vingerne, som meest pryde den, ere blaa med 5 coccinel-røde Pletter, 2 fortil sammenhængende, de andre i Midten ovale og mere adskilte; de undre Vinger ganske coccinel-røde. Er funden paa et af de øverste Fjælde.

## Phalæna.

84) *Phalæna bombyx vinula*. Er en bekendt stor og lodden Natfugl, af Farve lysgraa og sortpletet. Overlivet, som er meget loddent, har 4 sorte Puncter i en Hjørkant, samt en sort Strime, og Vingerne 3de brune Sener, imellem hvilke Farven er vattet med sorte Puncter og Strimer i Råd bagtil. Følehornene ere meget fjerdede eller frynsede.



Anm. Dens Larve har jeg i Søndmørs Beskrivelse allerede beskrevet under det Navn Løv-Name, og siden har Hr. Conf. R. Müller givet os denne af ham saa kaldte Pile-Larve med dobbelt Hale, saa udførlig beskrevet paa Dansk, at jeg intet finder at tillægge, dette eene undtagen, at jeg har fundet dens Kofke endog paa Enebærtræe, og det ved den Anledning, at jeg engang fandt Natfuglen siddende paa et saadant Træe, og mærkede at den af Bagenden udgødte en gul Bædse i stor Mængde. Da jeg nu deraf sluttede, at den nylig var udklækket, og seled nærmere ved Roden af Træet, hvor den sad tæt ovenfor, fandt jeg dens Kofke siddende nær ved samme Rod, eller imellem Stammen og Jorden, og kunde tydelig see af dens Materie og Farve, at den havde betient sig af Enebærtræets Bark til dens Forfærdigelse. Ellers har jeg ogsaa havt Larven indsluttet i en Tæppe, og havt den Fornøielse at see den tilstoppe og tætte sin Kofke med Stykker af et gammelt Stykke Birke-træ som jeg lagde for den.

85) *Phalæna bombyx coffus*, er stor og langagtig med nedbøiedevinger, der ere lysegraa, og have mange mørke Stregger, samt sorte belgagtige Tverlinier baade over og under. Overlivet har nærmest Hovedet en tynd Halskrave, der er sort, men brun i Kanten. Følehornene ere korte, tykke og paa den eene Side haarde eller fryndse.

Anm. Dens Larve er den af Plinius saa kaldte *Coffus*, som Romerne brugte som en delicat Spise; og saavidt jeg kan see af dens Tegning hos Frisch og flere, er den just den store røde Larve, jeg i Søndm. Beskrivelse har meldet om, under det Navn Name, hvorom jeg en anden Gang kan give vissere Underretning, naar den Larve af samme Art, som jeg for nærværende Tid har liggende under Forvandling, faaer udviklet sig. Denne klødrøde Larve gjorde sig et Spind et Par Tommer dybt i Jorden, hvori den laae til efterfølgende Aar 1776 i Junii, da jeg eftersaae den og befandt den endnu levende, samt uforandret, uden for saavidt, at Farven var bleven blakket; den var og endnu i Stand at tilspinde et Hul jeg havde gjort i dens Kofke, men forterredes siden i sin Puppe-skal. Ellers havde Hr. Schnabel i  
Hardan-



Hardanger en ligesaadan rød rød Larve, hvoraf fremkom en Bombyx *coffus*.

86) *Phalæna bombyx Caja*. Er maadelig stor, men meget ansæelig; Hovedet og Overlivet besat med en brun Lodenhed. De øverste Vinger lys caffèbrune, med hvide Strimer, af hvilke de 2 nederste og største gaar i Kryds, og alle tilsammen afdeele den caffèbrune Grund i 6 Deele eller Pletter. Den hvide Strime, som sidder næst Overlivet, har 4 brune Pletter. Undervingerne ere blodrøde med 6 sorte og runde Pletter, Vommen ligeledes med 4 sorte Pletter langs Ryggen. De haarde Følehornene ere oventil hvide.

87) *Phalæna bombyx coryli*, er af de smaa, som sees Fig. 18. Dens Overliv og Fødder ere meget lodne, Vingerne sammentrykte og af ulige Farve, da den forreste halve Deel eller lidt mere er brun, med sorte Tegninger, især et lidet Die, eller o med en Prikke i Midten, siddende henved yttre Kant, men den bageste Deel graa med mørke bølgete Lørlinier. Vommen har paa Ryggen lodne Ophøielser i Rækker ned ad.

Fig. 18.

Ann. Dens Larve, som her er almindelig nok, har jeg aldrig seet paa Hassel (*corylus*), men altid paa Birk, og er nu graa og hvid buntet, nu ganske hvid, nu igien hvid med 3 graa og bølgete Linier paa Siderne, alt efter Hudskifternes Forandring. Foran har den 2 rødbrune Haarduffer, paa 4de og 5te Ring forfra at regne 2 lige saadanne, og ligeledes 1 paa Stiarten, som undertiden er sort. I sidste Hudskifte har jeg og seet den med brune og korte Haarqvaste hele Ryggen igiennem, da sees og tydeligere end før 3 Rækker smaa Knoppe langs Siderne, alle besatte med Haar. I Førstningen eller Midten af September legger den sig i et sammentrykket Birkeblad og forvandles til Puppe. Fluen fremkommer i Mai.

88) *Phalæna bombyx pudibunda*. Er maadelig stor, med meget fiere Følehornene; Overlivet er meget loddent, og hele Kroppen graa med en sort Lørlinje i Halsen tæt forved Vingerne, samt 2 jevnslidende sorte Pletter nederst af hver Leed paa Vommen; Vingerne langagtige og graa med 4 sortebrune og smalle Strimer eller Lørlinier over de øvre, men kun en over de undre Vinger.



Fig. 19. 89) *Phalæna bombyx camelina*, er ganske artig formedelst de 2 Camel-Dukler den har paa Ryggen, eller rettere de Opheielser Bingerne have i øverste Kant, af hvilke de forreste høre de øvre, men den bageste de undre Binger til. Bingerne ere ellers ganske sammentrykte, og de øverste mørk rødbrune med 6 eller 7 Indskjærelser bagtil. Overlivet er høit og plat med en Samling af korte og ligesom jevnt afslippede Haar at see til som en Kurv. See Fig. 19.

Anm. Dens Larve, som her ofte sees paa Birke-, Elle- og Haffels-Træer, er mærkbarlig deraf, at den, medens den hviler, reiser Legemets forreste Deel med Hovedet og Forsødderne i Veiret, og bøier sig ganske bag over, for ligesom at see op til Himmelen, undertiden bøier den tillige Rumpen hen til Hovedet, og seer da ud som en paa Kant staaende Ring. Paa Stiarten har den 2 opheiede Spidser, røde i det øverste med fremstikkende Byrste af hver. For Resten er Farven grøn med en gul Linie paa Siderne, og en rød-gul Prikke bagenfor hvert Mandehul. Den hviler om Dagen og æder om Natten, legger sig i September imellem Jorden og Mossen, for at indtræde i sin Puppestand. Fluen fremkommer i Junio.

90) *Phalæna noctua fuliginosa*. Er liden, samt kort og breed med et loddent og mørkerødt Overliv, samt en purpurrød Bom, der har 3 Rader korte og sammenhængende Pletter oventil. De øvre Binger smudsig- eller mørk-røde, med 2 sorte Puncter henved yderste Sidekant; Under-Bingerne derimod mørkere med en sort halv Maane. Bingerne ere ellers bagtil meest røde, og de fine Følehorn hvide paa øvre Side.

Anm. I nogle saa Poster, men især i Henseende til de undre Bingers Farve, afviger denne fra en anden, som jeg paa et andet Sted har beskrevet tilligemed dens Larve, som jeg 1774 først i April fandt gaaende i Sneen. Dog ligne de hinanden i saa meget, at jeg neppe kan troe, at de ere adskilte Arter, allerhøjest Larva *Phalæna noctuæ fuliginosæ* beskrives *pilosa ferruginea*, som forom-meldte paa Sneen gaaende Larve ogsaa var.

Fig. 20. 91) *Phalæna noctua gamma*. Den har 2 opadboiede og fjerdede Horne foran, imellem hvilke sidder den oprullede Tunge; omkring Halsen nogle



Fiere i Form af en Krabe, paa Overlivet store Haar, og paa Bommen en høj Haarduff. Overvingernes Farve er violet-mørk, belgagtig og ujevn, med en gul Figur i Midten, der ligner det gradste Gamma; Undervingerne ere derimod fortil brunagtige, bagtil mørke.

Anm. Dens Larve, som her sees paa Petersille, finder jeg hos mig beskrevet, som en Larva geometra; imidlertid da den har 2 Par Bugfødder, som ikke ellers antreffes hos Larvæ geometræ, kan den henregnes til Noctuas, som og Fluens og Sommerfuglens Skabning udviser. Den har ellers lidet Hoved og smal Krop, der tiltager i Tykkelse bagtil. Farven er grøn med en lidet kiendelig hvid Linie langs Siderne; ellers sees over den hele Krop ligesom fine grønne Linier og adspredte Haar. Mod Slutningen af August indspandt den sig med et hvidt Spind imellem nogle Petersille-Blade og Laaget af en Æske, hvori jeg holdt den forvaret, og omtrent en Maaned efter, nemlig den 25de September, fremkom Sommerfuglen. Dens Puppe har jeg og fundet om Høsten liggende blant indsamlet Petersille.

92) *Phalæna noctua interrogationis*. Er temmelig stor og ligner den forrige. Den har en dobbelt oprullet Tunge, haarfine Følehorn, lodsdent Overliv, og mørk purpurfarvede eller sorte Vinger, paa hvilke den forreste og nederste Deel er lysest, men den middelste meest sort, hvori og sees en gul og krum Stribe eller Figur med en gul Punct under; bagtil have de og 2 Tverbaand, det øverste lidet og jevnt, det bageste bredere og ujevnt. At Undervingerne paa undre Side ere guulagtige, har jeg ikke observeret. Dog bliver den nok ingen anden end *Phalæna noctua interrogationis* Linnæi.

93) † *Phalæna noctua (hyemalis) seticornis, spirilinguis, alis superioribus, atro-ferrugineo fusceque variegatis, punctis lucidis dispersis*. Næsten af samme Statur og Størrelse, og ganske sort at see til, dog noget brun eller rødagtig paa Vingerne med lyse Puncter og Pletter, især een næsten Nyredannet, skönt lidet kiendelig Plet henved yttre Kant og mange guulagtige Puncter bagtil, der gjør en ukiendelig bølgetagtig Linie. Fødderne have rødagtige Ringe.

Anm. Dens Larve fandtes i Havemuld tæt under Jordskorpen den 8de Februari, da Jorden var uslig optøet og fugtig. Den var 1 Tomme



lang, jevntyl, grøn og rødagtigt med Insebrunt Hoved. Den forvandler sig til Puppe først i Majo og gjorde forud i Mossen en Hule, hvis Bøge den jevnede med et fint Spind, og stod i samme opreist, ja om Puppen end undertiden, naar man rørte ved den, begav sig dybere ned i Hulen, kom den dog altid frem igien, da den stedse viiste sig levende og søgte altid at staae høit med Fordelen, og tillige at have noget til Bedækkelse. Den 13 Junii fremkom Sommerfuglen.

94) *Phalæna noctua gothica*. Er middelmaadig stor med meget Ioddent Overliv. Følehornene ere hos Hannen lidet færede. Farven paa de øvre Vinger brunagtig graa og glindsende, med en kiendelig sort Plet henved yttre Kanten, der paa den udvendende eller mod samme yttre Kant vendende Side er indhulet som en halv Maane, og bræmmet med en fin hvid Linie, som dog ofte fattes. Endnu en anden kort og bred Linie sees henved hiin Side af Vingen. De undre Vinger afsegraa med en mørk bølgeagtig Linie bagtil, og en mørk Plet i Midten.

Anm. Larven er en græsgren Orm, som jeg engang fandt liggende i Barken af et gammelt Aare- eller Elle-Træ. Den indtraade i Puppestanden den 8de Augusti, og Phalænen fremkom sidst i April Aaret efter, da Luften endnu var meget kold.

Fig. 24. 95) † *Phalæna noctua (populi) sub-pectinicornis, spirilignis, alis superioribus fusco-cinereis, macula reniformi et linea transversali punctorum atrorum insignitis*. Omtrent af Størrelse og Statur, som den forrige. De øvre Vinger have en rødagtig graae Farve, med en nyredannet Plet omtrent midt paa Vingen og en rund derovenfor, som dog hos Hannen er mindst kiendelig. Disse Pletters Farve adskiller sig ikke fra Resten uden ved den hvidagtige Søm eller Ring, som de have uden om sig og den blegredbrune Matning, som omgiver den nyredannede, dog ere de med alt dette endnu ikke meget kiendelige. Det tydeligste Kiendemærke ere nogle sorte Tænder, i Nad og i Enden af Vingerne havende en lys Linie som et Tverbaand at sidde paa. Hannens Følehorne ere noget fryndfede.

Anm. Larven er gul- eller bleggren med sort Hoved, som dog sildigere bliver grønt med en sort Tegning omtrent som et Hebraisk Schin W.  
Hvor



Hvor 2 Afpeblade nærme sig til hinanden, spinder den dem sammen for at ligge i Skjul derimellem, og gnaver imidlertid paa Bladenes Sider, endskjønt jeg og har mærket at den kan æde dem paa Kanten. Hvor 2 Afpeblade hænge tilsammen og have en Puffel eller Dphsielse i Midten, der kan man vidst vente at finde en saadan Orm. Den kryber ned i Jorden først i Augusto, og først i April Maret efter, da Veiret endnu var meget koldt, fremkom Phalænen.

96) † *Phalæna noctua (rivosa) feticornis spirilinguis*, alis **Fig. 25.**  
*planis, atro-purpureis, rivulis luteis.* Er kun liden, med loddent Overliv og lodne Dphsielser paa Bommen. Farven paa Overvingerne mørk og lys violet, dog paa de fleste Steder mørk og ganske anseelig, formedelst den krumme gule og i Midten næsten afbrudte Linie de have, og som indslutter 2 andre mørke Linier. Neden under er Farven brun med et mørkt Tverbaand over de undre Vinger. Af Monf. Kahrses Samling.

97) † *Phalæna noctua (furcata) spirilinguis antennis sub-* **Fig. 22.**  
*cristatis, alis superioribus rufo-griseis, macula furcata notatis, subtus purpurascentibus.* Hannen har korte Fjndser paa Følehornene. Farven hos begge lige, nemlig rødagtig graa, med en mørk Skattering hist og her paa de svære Vinger, og 2 Insegraa Pletter, den eene rund, den anden nyresdannet, foruden en anden mørk Figur, der ligner en Tvespork. Bommen, Fodderne og Vingernes undre Side meest henved yttre Kant, have en bleeg Purpurfarve.

Ann. Dens Larve, som opholder sig paa Vidien (*salix cinerea*) er først perlesfarvet, med 3 hvide Linier paa langs, og endnu 2 mindre kiendelige imellem hine paa Siderne, foruden en sort glindsende Punct paa hver af Bugfodderne og Esterfuerne, men tilsidst bliver Hovedet hvidt, som Porcellain, og Kroppen gulgrøn. Sidst i Junio indtræder den i Puppestanden, og sidst i Julio Maret efter fremkommer Sommerfuglen.

98) † *Phalæna noctua (ferruginea) spirilinguis feticornis*, **Fig. 23.**  
*alis superioribus fasciis tribus fuscis, ultima e figuris oblongis parallelis composita.* Den er heel igennem rødbrun, dog neden under mere rød end oventil. Hannen har og en mere rødbrun og friskere Farve paa



vingerne end Sunnen. Paa de øvre Vinger have de begge ligesom 3 brune Tverbaand, af hvilke det middelste er det smalleste og meest bølgeagtigt, men det bageste sammensat af mange aflange Figurer. Vommen har rundt om og i Enden en rød Loddenhed.

Ulm. Larven, som opholder sig paa Hasseltæe, er af en smuk egebrun Farve, og har en kiendelig hvid Linie paa hver Side, ellers glat, jevntyl og over hele Legemet bestrøet med lyse Puncter. Den æder om Natten, men kryber ned i Jorden eller Mossen om Dagen. Efterat den var bleven  $1\frac{1}{2}$  Tomme lang, lagde den sig til Rolighed den 24de Junii, og den 6te September i samme Aar var allerede Phalænen fremkommen.

Fig. 26. 99) † *Phalæna noctua (lutea) late lutea, alis erectis luteis, superioribus fascia obliqua ferruginea maculisque lateralibus concoloribus insignitis.* Den har oprullet Tunge og overalt en smuk gul Farve, dog meest paa øvre Side, hvor og Vingerne have et skraa og i Kanten bølgeagtigt Tverbaand, som er rødt rustfarvet, med nogle smaa Puncter i Rad nedenfor, og 2 større i Kanten, foruden andre smaa derimellem af samme Rustfarve. Paa nedre Side have de en mørk rustfarvet Plet bagtil ved Spidsen. Fundet paa Elletræ.

Fig. 27. 100) † *Phalæna noctua (præcox) spirilinguis cristata, grisea, alis superioribus lituris atris testaceisque maculaque reniformi intus testacea insignitis.* Overlivet er oventil plat og firekantet, med 2 lodne Dphøielfer fortil. Vingerne langs stadliggende og graa, de øverste tegnede med adskillige mørke og lyse Skatteringer, og to nyredannede Pletter, begge lysegraa, men den nederste og største inden i brun. Nogle brune Skygger sees baade over og under Pletterne. I Steden for Fryndser ere de bagtil vandrede med bølgeagtige Linier, og derimod fortil meest lyse.

Ulm. Larven, som opholder sig paa Elletræ, er temmelig stor, grøn og strimet, med mange gule Strimer paa langs og tvært, og i hver Kvadrat, som de hinanden overskjærende Strimer giøre, sidde gemeenlig 4 gule Puncter. Den æder kun om Natten, og glemmer sig om Dagen i Jorden eller i et af andre Orme sammenkryllet Elleblad. Da een, som jeg holdte indsluttet i et Glas, ei fandt Jord,

men



men kun nogle Elleblade for sig, beed den samme i mange Stykker, indsovte sig dermed og overgik saa i sin Puppestand. En anden, som indkroeb i Jorden den 24de Julii, kom allerede den 6te Septem-ber frem igien som Flue, hvilket jeg og med *Phalæna noctua ex-soleta* har observeret, hvis Larve i det mæeste kommer overeens med denne, og ligger ligesaa kort i sin Forvandling.

101) † *Phalæna noctua (punctata) spirilinguis, cristata, atro-fusca, alis superioribus fusco-alboque variegatis, punctis albis duobus.* Den er af en sortgraa med lysgraa og hvidt blandet Farve paa de øvre Vinger, som desuden have serfved Roden en hvid eller lys Plet, dernæst i yttre Kant, noget mere end midt paa Vingen, et lidet Hul eller Die med en Prikke i som en Diesteen, samt i hiin Kant, hvor Vingerne samles, to hvide Pletter, som for begge Vingerne giere 4, men da den eene Vinge ligger paa den anden, komme kun de 3 tilsyn. Alt dette sees tydeligst hos Hunnen, som er best tegnet. See Fig. 28. b.

Ann. Dens Larve opholder sig paa Birketræ, og er ganske anseelig, da Ryggen, som er fleielfort, har for hver Leed to hvide og paa skraa siddende Pletter paa Siderne, af hvilke den øverste er størst, og begge lodue eller haarede. Allene det tredie Leed forfra fattes hvide Pletter, og har i dets Sted 4 sorte og ikke meget høie Haar-qvaste. Langs Siderne gaaer trende Rader Knoppe, som i de to øverste Rader ere lakrøde, men i den nederste og kiendeligste, lakrøde og hvide fatte vekselsviis. Alle Knoppene have smaa hvide Haar-qvaste. Midt i August indspandt den sig med Mosset under Laaget af den Æske, hvori jeg havde den forvaret. Først i Julio fremkom Phalænen. See Larvens Figur 28. a.

102) † *Phalæna noctua (obscura) spirilinguis cristata, alis superioribus atro-cinereis nitidis punctatis, inferioribus totis argenteis.* Er kun liden, og sortgraa, de øverste Vinger ligeledes, samt meget sortprikkede og derhos glindsende, hvorimod alle Vingerne paa undre Side ere meget lyse, og de underste, især paa begge Sider, solvsfarvet hvide. Følehornene traadlignende og sorte, Fødderne hvidringede.

Ann.



Fig. 29. *Ann.* Dens lodne Larve er i Begyndelsen kun sort, med to Rader gule Prikker langs ad Ryggen, og en Rad af lakrøde Knoppe paa hver Side. Siden bliver Ryggen fløielsfort med blaa-agtig sorte Afdelinger imellem Leederne. For hver Leed faaer den nu to store og gule Pletter, en paa hver Side af det fløielsforte, og i samme gule Pletter to gule Knoppe med Haarqvaste. Paa de sorte Sider sees især nær ved Fødderne en lakrød Linie med Knoppe af samme Farve og hvide Haarqvaste. Halskraven er guul med en lakrød Indskjærelse, og det eene med det andet gjør den ganske anseelig. Den æder Birk- og Blaabær-Blade, indspinder sig i August paa samme Maade som den næst foregaaende, og fremkommer som Flue omtrent paa samme Tid.

Fig. 21. 103) † *Phalæna noctua (bombycina) elinguis, cristata, alis superioribus cinerascens, macula postica ferruginea, litura alba.* Den har sammentrykte Vinger og fryndsede Følehorn. Hannen (ikke Hunnen, saavidt jeg har mærket) har paa Overlivet, som gaaer skraas opad, en sort eller brun og breed Strime. Ellers er hele Kroppen lysgraa, de lodne Førfødder noget mørkere; de øverste Vinger noget askegraa, med en rødbrun og temmelig stor Plet bagtil, som har to mørke Skygger, og forved sig, ret i yderste Kant af Vingen, en liden hvid Streeg, foruden et Par lyse Linier fortil i det graa; Bommen har i Enden to lodne Døphøiesser, som stikke op i Veiret imellem Vingerne. \*)

*Ann.* Larven er almindelig paa Aspeblade, hvor den dog ikke sees gaaende, men indspunden eller krumsluttet under et Blad eller imellem 2 Blade. I Begyndelsen er den violet med en kiendelig guul Plet foran paa Ryggen. Siden, naar den skifter Hud, bliver Ryggen heel igiennem guul, og faaer 2 violette Døphøiesser en for og en anden bag ved Stierren; hvorefter Nesten er lys violetrød med een eller flere Rader af gule Knoppe paa Siderne. Huden af denne Larve er glat og glindsende, men seer dog noget loddent ud formedelst adspredte Haar, som især sidde

\*) Nu seer jeg dog, at den maae være *Phalæna bombyx curtula* Linnæi. Ligesom den og i Statur mere ligner en *Bombyx* end *Noctua*.



sidde paa Knoppene. Sidst i Julii indspinder den sig i et hvidt Spind og indtræder i Puppestanden. Phalænen fremkommer Aaret efter, sidst i Majo.

104) *Phalæna geometra elinguaris*. Den havde ingen Tunge, Fig. 32.  
ikke heller Fiere paa Følehornene, altsaa maaskee en Hun. Naar de sorte Dine undtages, er den heel igiennem palliequul, med et breedt og lidt mørkere Tverbaand paa de øvre Vinger, som dog er bredest i Vingernes yttre Kant, og desuden indfattet i Kanten med en brun Linie, samt i midten mærket med en mørk Plet, som og sees paa undre Side. Der sees og Tegnet af Tverbaandets brune Linier, men intet videre. Fandtes paa Svart Orr.

105) *Phalæna geometra betularia*. Er stor med liden Tunge. Fierede Følehorne har jeg ikke mærket hos den. Farven er hvid, skient ikke sneehvid, og overalt besprengt med sorte Puncter. Desuden har Overlivet foran en sort Tverstreg, og de øvre Vinger 3 sorte, bølgeagtige og halv- afbrudte Tverbaand, af hvilke det forreste og bageste er kiendeligst, men det middelste meest uordentlig og klumpagtigt. Følehornene ere sorte og hvid-ringede, ligesom Fødderne.

Anm. Dens Larve, som sees her baade paa Aspe- og Birke-Træ, kan blive  $2\frac{1}{2}$  Sommer lang. Hovedet har en plat og brun Pande mærket med to skraa Linier. For Næsten er Legemet brun- eller rødagtig graat med mange lyse Prikker og Knoppe, af hvilke 2 forved hvert Leed ere kiendeligst, og 2 sammensiddende paa Stierten og 2 noget større paa andet Leed næst Bagsfødderne. Under 6, 7 og 8de Leed bagsfra sidder en enkelt Knop. Dagtil har den mange hvasse Spidser, hvormed den fæster sig til alt hvad den rører ved, saa den ikke uden med Vanskelighed kan rykkes af Stedet. Den eder om Natten og hviler om Dagen, kryber ned i Jorden først i September, og fremkommer som Flue sidst i Majo. Larvens og Sommerfuglens Aftegning i Svenske Selsk. Skrifter for 1755 Tab. 6 er kun slet, her gives en bedre Fig. 32. a Larven, b Sommerfuglen.

106) *Phalæna geometra pularia*. Er kun middelmaadig og ganske hvid, med 3 graa-agtige eller perlesfarvede Tverlinier paa de øvre Vinger, men kun 2 paa de underste. De første ere paa nedre Side henved Spidsen



ligesom besprengte med et graat Støv, ligesom de og oventil have nogle lige saadanne, men mindre kiendelige Støvpuncter. Følehornene paa Hannen sies rede, undtagen Spidsen, som er bar.

Ann. Dens Larve er en liden smaa og trind Spander, med lidet Hoved, grønt i Midten, men ellers rødagtigt. Samme grønne Farve sees og paa Bugen, men ellers er hele Kroppen rødgraa og brun ved Leederne, samt mærket med 2 jevnslides siddende skient smaa Puncter paa de fleste Leeder. Dog ere mange af disse Orme ganske grønne med en rød Linie langs ad Ryggen, hvilke jeg i Begyndelsen ansaae for en egen Art. Jeg har og mærket ved flere Larver, at de endog paa samme Slags Træe kan være af ulige Farve. Disse opholde sig paa Birk, Haffel- og Elletræe, helst det sidste, legge sig til Roklighed i Jorden i September, og fremkomme som Fluer i Junio.

107) *Phalæna geometra papilionaria*. Den er heel søegrøn med 2 hvide Tverlinier over og under Vingene, som desuden have hvidagtige Fryndser. Følehornene ere paa begge Sider siederede, men i Spidsen bare, hvilke Spidser ere guulagtige ligesom Fødderne.

Fig. 30.

108) † *Phalæna geometra (discolor) pectinicornis, cristata, alis albidis, anticis fasciis duabus ferrugineis, maculis fuscis*. Den har opreiste Vinger af en brunagtig hvid Farve, og puncterede eller mørkprykkede, og de øverste desuden mærkede med 2 rødbrune Tverbaand, af hvilke det bageste er meget belgeagtigt og har fortil en fort Strime eller Kant, for og bag ved samme sees 3 mørke Pletter, af hvilke den nederste bagtil ligner et I. Overlivet er guulagtigt og har 3 gule Fiere, en paa hver Side, og en i Midten, foruden 4 sorte Puncter i en Firkant bagtil.

Ann. Larven eller Spanderen, som opholder sig paa Aspetræe, er  $1\frac{1}{2}$  Tomme lang, jevnsmal med buttet Hoved, ellers overalt glat, oven til mørk eller violetrød, dog lysere imellem Leederne, paa Siderne guul med en Rød røde Pletter, i hvilke Mandehullerne sidde. Naar den hviler, reiser den Fødderne og Hovedet i Veiret, som Larva *Phalæna noctua camelina*. Ved Slutningen af Junii Maaned lægge de sig til Roklighed i Jorden, og omtrent midt i Martii kommer



Kommer den frem som Phalæne. Sommerfuglen ligner *Phalæna geometra alniaria*.

109) *Phalæna geometra viridata*. Er stor og heel spansk eller sægrøn, undtagen Vinene og Følehornene, som ere brune. Føddernes nederste Deel er hvid. Løvert over alle Vingerne gaaer og et hvidt Baaend eller Linie bølgeagtig eller tandet i øverste Rand. Allene de undre Vinger ere bølgeagtige og ujevne bagtil. Fig. 34.

110) † *Phalæna geometra (angulata) feticornis*, *alis angulatis, erectis omnibus ferrugineis, anticis strigis 3 transversis, duabus approximatis*. Den er heel eegebrun, dog lys, og paa Vingerne puncteret med saa og fine Puncter. De øverste have desuden 3 smalle og mørkebrune Løvertbaand, af hvilke de 2 forreste nærme sig meest til hinanden, og krumme sig hen til Fordeelen og Vingens ytre Kant, hvor de og ere meest tykke og mørke; lige det samme kan siges om det bageste, endskiønt det ei krummer sig saa meget. Ved Roden og i Spidsen er Farven gulagtig, og det gule i Spidsen er med en liden hvidagtig Linie omgivet. Under-Vingerne (som i Tegningen fremvises) have kun 2 brune Løvertbaand paa undre Side, men ei den øverste. See Fig. 33. a Farven, b Sommerfuglen. Fig. 33.

Anm. Spanderen, som opholder sig paa Birke træ og sees hængende under dets Greene, er fortil smal, men bagtil tyk, og har hen ved Bagdeelen 4 Knoppe eller Spidser, 2 og 2 jevnside, alle omgivne af en lys Strime. Farven er graa-agtig rødbrun, dog ujevn, da den paa nogle Steder er mørkere end paa andre. Den hviler om Dagen og æder om Natten, indspandt sig i et Birkeblad sidst i August, og fremkom som Phalæne sidst i April.

111) *Phalæna geometra tristata*? Er liden, men smuk af sin sorte og hvide Farve, især dens trende hvide Løvertbaand over Vingerne, af hvilke det øverste kun er en hvid Strime, det andet noget kiendeligere, bølgeagtigt og sortprykket, men det tredie og bageste bredest, samt ligeledes bølgeagtigt og sortprykket. Imellem disse Baaend er Farven sort og hvidpletet, meest bagtil og i Spidsen, hvor de have en temmelig stor og hvid Plet. Dette bageste Løvertbaand sees paa alle Vingerne baade under og over. Ellers har den oprullet Tunge, sorte Følehorne og sort Krop. Man kan tvivle om den er *Phalæna* Fig. 35.



geometra tristata, siden dennes bageste Tverbaand beskrives meest smalt, den kan altsaa være en Middeltart imellem denne og Phalæna geometra hastata.

112) † Phalæna geometra (fasciata) feticornis, alis omnibus albis, superioribus fascia lata cærulea. Er kun siden, med sort Hoved og Snude, hvilken sidste seer ud som to tæt sammensiddende Prene, Tungen oprullet, Kroppen hvid, Vingene ligeledes hvide, de øverste hvide med en mørkeblaa basis, og et bredt mørkeblaat Tverbaand, bølgeagtigt i Kanterne, men meest i den bageste. Funden paa Seljetræ.

113) † Phalæna geometra (alba) feticornis, alis albis, anticis macula triangulari in margine exteriori, basique ferrugineis. Er siden og næsten overalt hvid. Hovedet og Felchornene rødbrune, Dinene sorte, Bugen og Fødderne hvide, de øvre Vinger hvide med rødbrun basis, en trekantet Plet i yttre Kant, der er rødbrun og bølgeagtigt paa Siderne, i hiin Kant to mørke Puncter, og bagtil, foruden et mørkt eller skjet Tverbaand, en mørk Plet i Spidsen. Den trekantede Plet in margine exteriori har en sort Punct i Midten. De undre Vinger hvide med en sort Prik i Midten, og et skjet Tverbaand bagtil, alt paa undre Side.

Anm. Dens Puppe, som jeg har fundet i et sammenkrøllet Elleblad, er bestandig grøn, undtagen til Slutning, da Sommerfuglens hvide og brune Farve skinner igiennem og gjør Puppens Bom hvid, men dens forreste Deel brunpletet. Phalænen fremkom deraf den 9de Augusti.

114) Phalæna geometra miata. Er middelmaadig stor. Farven grønagtig (dog hos nogle mere graa en grøn) paa Vingene, med adskillige bølgeagtige Striber og Puncter, deels graa, deels grønne, saa at af disse graa og grønne Linier formeres visse bølgeagtige Tverbaand, af hvilke eet i Midten er det kiendeligste. Paa undre Side er den gulagtigtig.

Fig. 36.

115) Phalæna geometra juniperata. Er siden, af graa Farve, med to mørkegraa Tverbaand paa Vingene, af hvilke det øverste er lidet, det andet stort, og langt bredere i yttre Kant af Vingen, end i hiin. Samme Baand er og bagtil meget bølgeagtigt. I Spidserne have de en sort Streeg, og paa undre Side en mørkegraa Farve, indtil hvor bemeldte breede Baand aflader, siden



siden lysere. De undre Vinger ere kun lysgraa med en mørk Zverlinie. Hos endeel er Farven imellem de tvende Baand lysere og noget rødgraa, og disse ere noget større end hine, ventelig Hunnerne.

116) † *Phalæna geometra (autumnalis) feticornis*, alis anticis griseis, fasciis duabus undulatis, lituris tribus in apice. Er kun liden, og har i Almindelighed en graa Farve paa Vingerne, med 2 kiendelige og bølgeagtige Baand af graa Farve, foruden andre graa og bølgeagtige Zverlinier baade over og under Zverbaandene. 3 Spidserne have de 3 sorte, men korte Linier, af hvilke de 2 undertiden ere sammenhængende, og kan anses som een. Hos nogle er den øverste bølgeagtige Zverlinie deelt i 2 Parter. Kiennets Forstiel er, at nogle imellem Zverbaandene ere mere grønne end graa, og at de 2 sorte Strege i Spidsen, som paa hine staae lige imod hinanden, ere her sammenhængende. De undre Vinger ere kun lysgraa med en bølgeagtig Zverlinie. Ligner *juniperata*.

Udm. Dens Larve eller Spander, som er den sidste man seer paa Træerne om Høsten, sammekryller den eene Side af Elletræets Blade, som derover blive brune og fortorrede. Dens Farve er i Begyndelsen mørkeblaa og grønagtig paa Bugen, men siden bliver den en Blanding af rødt, grønt og blaat, og det tilforn brune Hoved med mørkt marmoreret. Hele Kroppen har store og adspredte Haar. Sidst i September eller først i October kryber den i Jorden, og fremkommer som *Phalæne* først i Junio.

117) † *Phalæna geometra (rufescens) feticornis*, alis rotundatis, anticis basi fulco-subfasciatis, disco lineato rufescente. Ved Vingerens Rod sidder et sort Zverbaand, der efter et hvidt, med 3 mørke og runde Pletter, og atter derpaa et stort Rum midt paa Vingen mørkt henvend yttre Kant, men ellers mestendeels lysrødt med røde bølgeagtige Linier. Bagtil i Spidsen er Farven mørk med en graa bølgeagtig og todeelt Linie. Frydserne ere rødagtige og have sorte Tænder. En anden mindre Sort (uden Tvivl Hannen) seer lidt anderledes ud, da den er mindre rød og mere mørk, især ere de røde bølgeagtige Linier her sorte.

Fig. 37.

118) † *Phalæna tortrix (betuliperda) testaceo-fusca*, fasciis alarum duabus obliquis regionem rhombicam includentibus.



Dens Fave er deels mørk eller rødbrun, deels mere graa end brun, dog Hunnen mere rødbrun end Hannen. Paa Vingerne har den 2de ikke altid lige kiendelige Tverbaand, af hvilke det forreste krummer sig bagtil, det bageste fortit, og indslutte en Rhomboisk Plet lysere end den øvrige Farve, besynderlig for paa Vingerne. Tverbaandene ere ellers i Farve ikke synderlig adskilte fra Resten. De undre Vinger ere graa og skinnende.

Anm. Dens Larve opholder sig næsten paa alle her voxende Træer, men meest paa Birken, hvis Blade den sammenspinder, sammentrøller og opæder; ofte i den Grad, at det skader Træet. I det mindste er det Bøndernes Mening, at de, i de Aaringer, naar de ere meest overflødige, saaledes fortørre Træet, at Næveren ei vil løbe, eller at Birkebarken, som her bruges til Husenes og Tørve-Tagenses Tækning, ei lader sig skille fra Træet. Den er af Farve graa eller mørkegraa med en brun Halskrave omgivet, fortit med en hvid Som, og har paa Kroppen mange sorte og skinnende Puncter, hvoraf fremstikke enkelte Haar. Naar den falder ned af Træet eller Bladene, hasper den sig op igien efter en Spindetraad, som den altid har i Munden efter andre Tortricum deres Art. Af de Larver, jeg engang udklækkede, fremkom Fluen midt i August; men da de sees paa Træerne hele Sommeren igiennem, legge de nok mere end eet Kuld om Aaret.

119) † *Phalæna tortrix (maculata) alis fusco-ferrugineis, macula dorsali communi nivea.* Den ligner den forrige fuldkommen i Sterrelse og Skikkelse, er og mørk- eller rødbrun ligesom hiin, men med den mærkelige Forskiel, at den midt paa Vingerne har en stor oval Plet, der strækker sig over begge Vinger og er sneehvid. Findes ofte paa Elletræ.

120) † *Phalæna tortrix (reticulata) alis flavo-ferrugineis, reticulatis, macula marginali curva fusca.* Den er noget mindre, foran mere end sædvanlig bred, af Farve gulbrun paa de øverste Vinger, som have mange brune Linier paa langs og kryds, og i yttre Kant, ret i Midten, en mørkebrun Plet, som en Binkelhage, hvis nederste Gren, dog er ganske tynd og lidet kiendelig, mod hin brede. De undre Vinger ere hvidagtige, ligesom Bommen og Fødderne. Den ligner *Phalæna tortrix Moderiana*.



121) † *Phalæna tortrix (cardui) alis superioribus atro-fuscis, argenteo punctatis, fascia media glauca.* Er liden, af sort og brun Farve med et sølvfarvet eller graaagtigt Tverbaand, omtrent i Midten af Vingerne, og en ligefarvet sakra Linie mod Slutning. Ellers sees og mange sølvfarvede Puncter og smaa Linier hist og her. Undervingerne have paa undre Side et fiendelig hvidt Tverbaand.

Ann. Dens Larve sammenkryller Bladene af *Carduus heterophyllus* eller Ulve-Linet, paa langs, og det ved et Spind, der er ligesaa langt som Bladet. Inden i dette Spind løber den ofte fra den eene Ende af Bladet til den anden, og æder imidlertid, dog kun hist og her, det grønne af Bladet, saa intet sidder tilbage, uden den undre hvide epidermis. Hvor man derfor seer disse Blades Kanter sammenføiede og den hvide Side af Bladet at fremvise sig, kan man vist vente at finde disse Orme. Naar den vil indtræde i Puppestanden, som skeer midt i Julio, ved Høestlættens Begyndelse, gior den inden for det store Spind et andet mindre, tæt ved Bladets Ribbe for at legge sig der til Nølighed. Sidst i Julio fremkommer Fluen, endskiønt man ofte i Steden for den seer liggende i Spindet en graa med en lys Ring omgivet Kofke af en liden Giæge-Hveps, som forærer Larverne og gemmer sig inden for deres Spind.

122) † *Phalæna pyralis (grisea) palpis recurvatis, alis griseis, pedibus testaceis.* Den har en oprullet Tunge, 2 opadbøiede eller krumme Horne i Panden; haarfine, skiønt temmelig tykke, Følehorne og platte Vinger, der bagtil vige fra hinanden in formam deltoideam, eller en stumpet Vinket. Bagdeelen er guulagtig; Linene sorte, Vingernes graa med en sort Punct i Midten, og Fødderne brune.

Ann. Larven, som man finder i sammenkryllede og forterrede Elleblade, er henved 7 Linier lang og af en bleg Farve, med en smudsig grøn og bred Streg langs ad Ryggen. Hovedet er derimod rødbrunt med 2 sorte Dine-Puncter og et hosfeiet sortebrunt samt klastet todest Hals-Skiold. Den indspandt sig midt i September i Mosse, og fremkom i Fluestand den 24de Julii.



123) †|*Phalæna tinea (violacea)*, antennarum apicibus albis. Dens Vinger ere smale og spidse i Enden, hvorfor de bagtil giøre en stor Kloft, naar de sammenføies. Følehornene temmelig lange og omtrent den forreste halve Deel hvid, for Resten er Farven overalt violet, men Bommen lyse. Den er liden, og findes paa Elletræ.

123) *Phalæna tinea Frischella?* Er liden, samt ganske sort eller mørk med en guldfarvet Glands. Følehornene ere lange og have under Forstørrelses Glasset at see til hvide Ringe. Alle Vingerne ere omkringsatte med lange Haar.

Anm. Dens lille brune Larve har sort Hoved og Halsstjold, 2 forte og glatte Knoppe paa 2den og 3de Led, 1 sort Plet paa Stierten og forte Fodder. Det mærkværdigste ved den er dette, at den gier en trind og brun Huls eller Kofke om sig, staaende paa skræes af Birke- og Hasselbladene, dog helst de første. Dens øverste Deel har en Ryg eller Kiel, som kommer deraf, at den der sønderstær Kofken, naar den bliver den for trang, og giver den en nye Tilsetning. Saaledes bær det sin Kofke som en Snegl sit Huus, og det saaledes at den gaaer fort med Forsødderne, hvor Kofken er aaben, holdende Bagdeelen med Kofken i Veiret. Midt i Junio fæster den sig til Bladet og forvandles til en sort Puppe. I Begyndelsen af Julii Maaned fremkommer Myggen.

124) *Phalæna tinea elongella*. Er af en Mygges Størrelse, men meget smal, Vingerne jevnsmale og bagtil lidt opadboiede, som en krum Kniv; Følehornene ligesaa lange som Vingerne. Med Fodderne staaer den høit opreist og hviler bagtil paa Vingerne. De øverste Vinger rødbrune med et stort sort Flos paa indre Side, men paa undre Side sortgraa og skinnende ligesom de undre Vinger, der ere meget flossede paa begge Sider, men meest den indre. Bommen er hvidagtig, Foddernes palmar eller den nederste Deel ligeledes; Resten rødbrunt, og det andet Pars korte Skinnebeen (*tibiae*) tykkere og mere flossede end paa de andre. Hovedet har forpaa 2 smale opboiede Horne.

Anm. Dens Larve er lang, smal og græsgrøn med 6 Fodder, foran og to stumpede Spidser i Steden for Fodder paa 6te, 7de og 8de Ring



King forfra. Dens Puppe ligger indensfor et fint, hvidt, samt glat og skinnende Spind, der seer ud som et Stykke ovalt Glas eller Skind, og sidder under Elletræets Blade. Puppens Farve er hvid, med brune Tærninger, i Rad langs ad Ryggen. Fluen fremkommer i September.

† 125) *Phalæna tineæ (aurea) alis aureis, antennis, abdomine pedibusque argenteis.* Er ganske liden, smal og med bagtil sammentrykte Vinger. Den har oprullet Tunge, 2 opadboiede Horne, samt en lys Haarqvast i Halsen. Den har og en Guldfarve med nogle hvide og sølvfarvede Pletter i Vingernes yttre eller nedre Kant. Vinene ere blaae med sorte Vinestene, Bommen, Fødderne og Følehornene sølvfarvede.

Anm. Det er indensfor Birketræets yderste grove Bark og dens Spreker, man finder dens lille Larve i stor Mængde. Dens Farve er grøn, som spanskegrøn, ofte ogsaa en Blanding af rødt og grønt. De indeholde og alle en spanskegrøn farvet Bædske. Fluen fremkommer ved St. Hansdag.

126) † *Phalæna tineæ (variegata) alis griseis, lituris maculisque atris.* Er liden med smale Vinger, bredest bagtil. Vingernes Farve er graaskinnende med en sort Strime paa langs, hvor Vingerne føies sammen, og nogle nedadgaaende sorte Puncter. Vingernes undre Side er mørk.

Anm. Den fremkom midt i August af en sort Puppe. Larven er en liden violet Blad-Biller, med lyse Pletter, der spinder sig ind i Elletræets Blade.

127) † *Phalæna alucita (didactylites) alis patentibus fissis. anticis albis bifidis, posticis cinereis tripartitis.* Vinene ere sorte, Fødderne lange og hvide, Bommen ligeledes hvid, samt lang og smal. De forreste Vinger ligeledes lange og smale samt deelte i 2 Parter ved en Indskjærelse, som dog ikke strækker sig hen til Midten, deres Farve hvid, men Fryndserne graa, hvorimod de undre Vinger ere deelte i 3 Parter, alle graa. De bageste Fødder have lange Tårner. Den kunde være *Phalæna alucita didactyla*, i Fald dens Farve, som jeg har fundet bestandig, ikke var forskiellig fra samme.



## Libellula.

128) *Libellula ænea*. Er temmelig stor; Hovedet og Overlivet kaabergrønt og glindsende; Vinene grønne, Bingerne lidet gulagtige, ved Roden ligeledes noget gule med en rødagtig Kantpunct. For Resten er Underlæberne blege, Overlivet haaret oventil og Bommen paa undre Side brunstribet. I Enden havde den 4 Hager, de øverste randede paa undre Side. Fundet paa Birketræ ved Vandene.

129) † *Libellula (cærulea) alis aqueis, corpore atro, maculis ceruleis*. Synes at være nye. Vinene blaaagtige; Overlivet brunt med 3 blaa Striber paa Siderne; Bingerne vandfarvede eller blanke med sorte Kantpuncter og hvidagtige Viel-Hinder (*membranæ accessoræ*) ved Roden. Hvor de fæstes til Kroppen sidder og nogle hvide eller blaaagtige Puncter. Bommen er sort, dens 2de forreste Ledet tykke og næsten omgivne med en blaa Ring, den 3de indknebet og blaa paa Siderne, de andre blaaplettede, med 4re Pletter oventil og 2 større neden til paa hver Ring, hvorimod de smaa Viel-Leeder, ikkun have 1 blaa Plet paa hver Side og en anden knap kiendelig i Midten. I Rumphen sadde 2 lancetagtige Blade, og et mindre Blad i Midten dannet som en indhuult Spade. Fødderne og Bommens undre Side, samt alt hvad de blaa Pletter ikke indtage er sort. Den er ellers een af de største.

130) † *Libellula (pumila) testaceo-fusca, alis hyalinis, puncto marginali nullo*. Den er knap tredie Deelen saa stor, som de sædvanlige eller middelmaadige, altsaa meget liden. Farven overalt mørk, dog meest rødbrun paa Siderne og under Bommen, som ogsaa har lyse rødbrune Ringe paa undre Side. Bingerne vandfarvede, dog tillige noget gule at see til, naar de holdes sammen. Disse have ingen Kantpunct paa Bingerne som andre *Libellulæ*, men 2 fine Hager i Rumphen og mørke Fødder. Tre Stykker af dem bleve mig fra en Søter-Dal tilbragte, og vare alle fuldkomne lige.

## Ephemera.

Fig. 38.

131) † *Ephemera (leucophthalma) cauda bifeta, corpore subluteo, oculis albis papillofis*. Kan regnes blant store af dette Slags; thi Tegningen forestiller den vel liden. Den har 2 meget kiendelig hvide Vine, hvori sees en sort Diesteen, som vender sig for Tilskueren, ligesom Insectet selv vendes.



Fig 1





Fig. 24.



25.



26.



27.



28.



29.



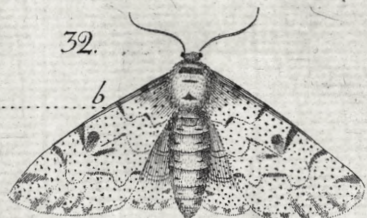
30.



31.



32.



33.



a



a



34.



35.



36.



37.



38.



39.





vendes. Imellem de store *Dine* sidde 3 smaa i en Trekant og i smaa Forhoielse. Kroppen er gul, dog meest paa *Siderne*, oventil mørkere og paa *Overlivet* fortrød; *Wingerne* gule i øverste *Kad*, ellers noget blaasfinnende; *Undervingerne* korte, dog større end hos endeel andre; *Rumpehaarene* lange og hvide, og ved *Roden* af samme sidde 2 mod hinanden bøjede smaa *Hager* eller *Haar*.

132) † *Ephemera (caudata) bifeta fusca, subtus lutea, alis rufescentibus*. Den har, foruden de store *Dine*, 2 derimellem som runde *Knoppe* siddende nær ved *Følehornene*, der have temmelig lange *Følehaar*. *Overlivet* er sort og gulstribet; *Bommen* rødagtig brun, men gul neden under; *Wingerne* rødskinnende som *Kraaber*; *Undervingerne* aflange og meget smaa, og de 2 *Rumpehaar* dobbelt saa lange som *Kroppen*.

133) *Ephemera bioculata*. Er den almindeligste. Dens *Dine* ere neden til smalle, men oventil udvidede som en *Trille*, og indtage det meeste af *Hovedet*. Et *Par* mindre *Dine* sidde som sædvanligt strax nedenfor. *Overlivet* er oventil nedtrykt og sort, men paa *Siderne* rødagtigt, *Bommen* trind, gulagtig, og naar de nederste mørke *Leeder* undtages, giennemsigtig. *Rumpehaarene* ere 2 *Gange* saa lange som *Kroppen* og ofte hvide; de 2 bageste *Par* *Fødder* hvidagtige; *Wingerne* lyse og lidt rødskinnende; *Undervingerne* aflang runde og meget smaa. Opholder sig som de andre ved *Vand*.

134) † *Ephemera (ciliata) bifeta, subincarnata, alis subfuscis, margine ciliatis*. Er kun lidt større end *Culex vulgaris*, har store mørke *Dine*, og 2 andre smaa derimellem. *Overlivet* ophøiet og mørkt, men *Bommen* rødagtigt med lyse *Kanter* paa *Leederne*. *Stierthaarene*, som ere hvide og omtrent af *Længde* som *Kroppen*, vige bagtil meget fra hinanden, og have en *liben* *Pigge* siddende imellem sig. *Wingerne* ere noget mørke at see til, og kiendelig stoffede i bageste *Kant*. De smaa *Winger* ere og kiendelige. Alle *Fødderne* hvidagtige og lige lange. Den ligner meget *Ephemera nigra*.

### Phryganea.

135) *Phryganea nigra*. Den er smal, langagtig og sort, med et *Slags* *Glands*, helst midt paa *Wingerne*, hvor *Farven* er meest sort. *Følehornene*,



hornene, der ere tre Gange saa lange som Kroppen, have lyse Ringe; ligeledes ere og Fødderne noget lyse eller blakkede.

136) *Phryganea umbrosa*. Er af Anseende som en sortagtig *Tinea* eller *Mel.* Dens Følehornene ere af Længde som Kroppen, og det eene Par Famlestængler at see til som smaa Fødder. De rette Fødder have temmelig store skiont saa Tjørner. De øverste Binger sorte og besprengte med gulagtige Pletter, de underste allene sorte; Fødderne ligeledes, men Leederne paa de bageste gulbrune.

137) *Phryganea fusca*. Er liden, smal og langagtig, samt derhos trind, da Bingerne bøje sig sammen, som 2 halve Cylindre. Bingerne ere ellers langt længere end Kroppen; Følehornene ganske lidet kortere, og Farven overalt sort eller mørk. Da Bugskjellene have smaa Bieskiel paa Siderne, der ere sortere end Resten, kan samme ansees som 7 maculæ laterales, hvilke Linné tillegger den.

Ann. Dette Insect parrer sig paa denne Maade: *Mas minor incumbit foëminæ duplo fere majori, et abdomen ad dextrum ejuslatus deflexum ita reflectit et incurvat, ut matricem foëminæ exsertam, apice attingat.* De opholde sig ellers alle ved Vandene.

### Hemerobius.

138) *Hemerobius perla*. Den ligner en *Libellula*, og seer temmelig stor ud formedelst sine store Binger, men har ellers en liden Krop. Hovedet er mestendeels sort og grønpletet, Øinene guldsarvede, medens den lever, men siden mørke; Følehornene fine og omtrent af Længde som Kroppen; Overlivet sort og grønt, og Bommen sort, men grøn paa Siderne. Dens fire Binger ere aflang runde, hvide og giennemsigtige som Cristal, samt igiennemvævede med grønne Sener, som under Forstørrelses-Glasset sees at være lodne eller besatte med Haar. I øverste Rand ere de smaa Ever-Sener todeelte, og i nederste Rand sidder en Kantpunct eller grøn Plet ligesom paa *Libellulæ*. De give en slem Lugt og findes ved Vandene, dog ikke uden langst ind i Vandet, hvor Varmen er størst.



139) *Hemerobius hirtus*. Er langt mindre, men af samme Skabning i det mæeste. Følehornene ere omtrent af Længde som Kroppen; Bommen lodden og bagtil klyftet; Vingene ovale med todeelte Seener i begge Kanterne, men paa de undre Binger allene i den øverste. Farven er hvid, og Dienerne allene sorte. Vingene have Haar paa Senerne, ligesom den forrige, samt brunagtige Puncter, hvilke giøre paa de forreste 2 mørke, men lidet kiendelige Overbaand. Bommen er noget mørk. Findes ligeledes ved Bænde og Elve.

## Raphidia.

140) *Raphida ophiopsis*. Et lidet Insect af usædvanlig Skabning, formedelst det laane smale og cylindriske Overliv, der seer ud som en lang Hals. Hovedet er foran bredt, men bagtil smalt; Følehornene fine og lidet længere end Hovedet og Overlivet tilsammen; Bommen temmelig lang, tyk og trind; Vingene fine og igiennemvævede med Seener, ligesom en *Hemerobius*, de staae og paa Kant og have en Kantpunct, ligesom paa samme. Hele Insectets Legeme er sort og allene Bommens Sider gullstribede. Jeg har kun eengang fundet den i nye Bygninger, hvor den nok var henbragt med Lemmet.

